

دليل المستخدم المقيم

محمد خليل صباغ

17-ابريل-2013

- الدخول إلى نظام تقييم مخرجات التعلم (OAS)
- المخطط الانسيابي لتقييم مخرجات التعلم
- وظيفة المقيّم
- الخطوات الرئيسية لتسجيل درجات «أنشطة تقييم مخرجات التعلم»
- ملاحظات هامة
- التواصل مع الدعم الفني

الدخول إلى نظام تقييم مخرجات التعلّم (OAS)

- يمكنكم الدخول الى نظام تقييم مخرجات التعلّم (OAS) عبر الانترنت من داخل الحرم الجامعي أو خارجه، وذلك على الرابط الآتي:

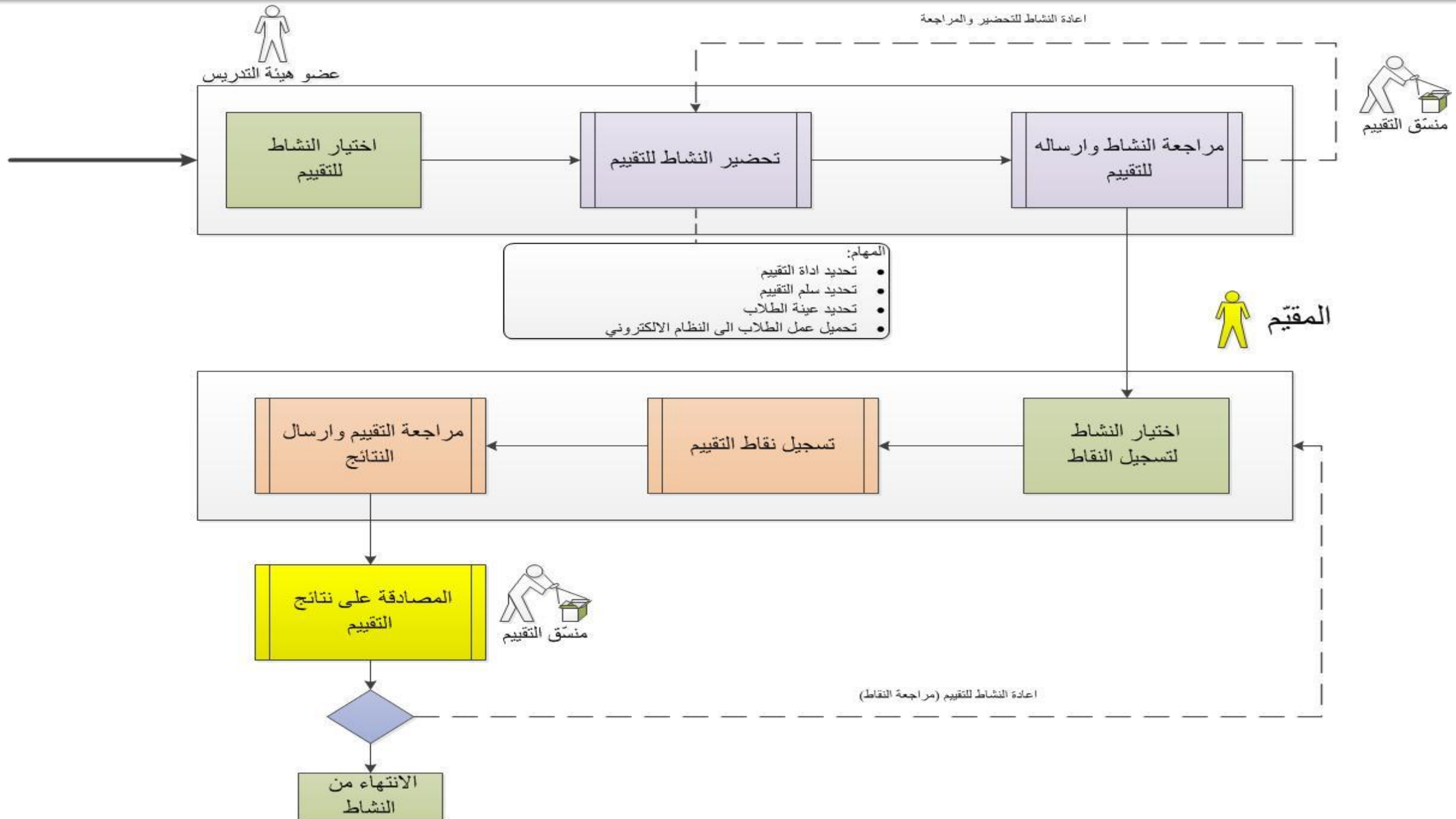
➤ <http://oas.qu.edu.qa/oas>

- ما تحتاجه للدخول:

➤ اسم المستخدم: اسم المستخدم الخاص بك في جامعة قطر

➤ كلمة المرور: كلمة المرور الخاصة بك في جامعة قطر

المخطط الانسيابي لتقييم مخرجات التعلم





وظيفة المقيّم

ما هو المطلوب من المقيّم:

□ تقييم عمل الطلبة ومنحهم النقاط من خلال إكمال الخطوات التالية :

➤ اختيار النشاط :

حدد نشاط التقييم لعرض التفاصيل الخاصة به بما في ذلك: أداة التقييم، سلم التقييم، أعمال الطلبة،

➤ تقييم عمل الطلبة:

على المقيّم تقييم عمل كل الطلاب الواردة أسمائهم في العينة، ومنحهم النقاط حسب سلم التقييم الذي تم تحديده من قبل عضو هيئة التدريس. باستخدام نموذج التقييم المحدد من قبل المدرّس.

➤ إرسال نتائج التقييم:

عند الانتهاء من وضع النقاط المناسبة لجميع الطلبة، يمكن للمقيّم المباشرة بالمراجعة قبل إرسال النشاط إلى منسق التقييم وذلك للمصادقة عليها.

صلاحيات المقيّم: عنصر القائمة «منح النقاط»

1. ادخل إلى نظام تقييم مخرجات التعلّم (OAS)

2. من شريط القوائم تحت عنوان "قياس" (Measure)، انقر على عنصر القائمة "تسجيل الدرجات" (Scoring) (الصورة 1).

Home Measure ▾ Reports ▾ Administration ▾ Help ▾

Activity Setup
Scoring

Qatar University Online Assessment Management System

Welcome demo

If you want to prepare an assessment activity:

Click the **Measure** menu above, then select the **Activity setup** submenu, and follow the instructions. You can also get more help through the **Help** menu.

If you want to assess an assessment activity:

Click the **Measure** menu above, then select the **Scoring** submenu and follow the instructions. You can also get more help through the **Help** menu.

If you are a coordinator of an academic program:

Click the **Administration** menu above, then select the **Program Administration** submenu and follow the instructions. You can also get more help through the **Help** menu.

Click the **Define & Plan** menu above, then select the **Program Specification** submenu and follow the instructions.

Click the **Define & Plan** menu above and select the **Mapping** submenu then follow the instructions.

Click the **Define & Plan** menu above and select the **Planning** submenu then follow the instructions.

عنصر القائمة «منح النقاط»: تقييم عمل الطلاب

3. بعد اختيار "منح النقاط" (Scoring)، يتم عرض صفحة جديدة كما هو مبين أدناه.
لاحظ القائمة في الجانب الأيسر تحت عنوان "تقييم عمل الطلاب" (Assessing students' work).

Assessing students' work

Select Activity

Activity details

Assess student's work

Review and Submit

Menu description: Assessing Student's Work

After selecting an assessment activity you can do the following tasks in the specified order:

1. View the activity description to see the activity requirements and the rubric to be used in assessment.
2. Evaluate the work of each student.
3. Review to make sure that all students' work have been evaluated.
4. Submit the assessment.

4. من القائمة "تقييم عمل الطلاب"، انقر على "تحديد نشاط" (Select activity) من أجل الدخول إلى قائمة تتضمن مجموعة محددة من أنشطة تقييم مخرجات التعلم لفصل دراسي معين.

Assessing students' work

Select Activity

Activity details

Assess student's work

Review and Submit

Select a semester: Spring 2012 Selected Semester is: Spring 2012

Activities to assess

Learning outcome	Context	Section	Size	Assessors	
CE-PI(k)2-B	CMPS 251: Objec-Oriented Programming	L01	4	Demo Instructor	View
CE-PI(k)2-B	CMPS 251: Objec-Oriented Programming	L52	8	Demo Instructor	
CE-PI(k)2-B	CMPS 251: Objec-Oriented Programming	L51	5	Demo Instructor	Assess

منح النقاط: «تحديد الفصل الدراسي»

5. من القائمة المنسدلة (انظر الصورة)، حدد الفصل الدراسي من أجل عرض قائمة بأنشطة تقييم مخرجات التعلم التي تم إرسالها لإكمال عملية التقييم ومنح النقاط إلى الطلبة.

القائمة المنسدلة

Assessing students' work

- Select Activity
- Activity details
- Assess student's work
- Review and Submit

Select a semester: Spring 2012 Selected Semester is: Spring 2012

- Fall 2010
- Spring 2011
- Summer 2011
- Fall 2011
- Spring 2012
- Summer 2012
- Fall 2012
- Spring 2013
- Summer 2013

Learning Objectives	Context	Section	Size	Assessors	
CE-PI(k)2-B	CMPS 251: Objec-Oriented Programming	L01	4	Demo Instructor	View
CE-PI(k)2-B	CMPS 251: Objec-Oriented Programming	L52	8	Demo Instructor	
CE-PI(k)2-B	CMPS 251: Objec-Oriented Programming	L51	5	Demo Instructor	Assess

منح النقاط: «كبسة التقييم»

6. عند اختيارك فصل دراسي محدد، سوف يظهر أمامك جدول يحتوي على قائمة بأنشطة تقييم مخرجات التعلم كما هو موضح أدناه على سبيل المثال عند اختيار فصل الربيع 2012

ان كبسة "View" تسمح لعضو هيئة التدريس بالاطلاع وعرض البيانات المتعلقة بنشاط التقييم الذي تم اكماله وارساله لمنسقى التقييم للمصادقة عليه.

Assessing students' work

Select Activity

Activity details

Assess student's work

Review and Submit

Select a semester: Spring 2012 Selected Semester is: Spring 2012

Activities to assess					
Learning outcome	Context	Section	Size	Assessors	
CE-PI(x)2-B	CMPS 251: Objec-Oriented Programming	L01	4	Demo Instructor	View
CE-PI(x)2-B	CMPS 251: Objec-Oriented Programming	L52	8	Demo Instructor	
CE-PI(x)2-B	CMPS 251: Objec-Oriented Programming	L51	5	Demo Instructor	Assess

ان كبسة "Assess" تمكن "المقيم" البدء بعملية منح النقاط لحنة الطلبة المشاركة في التقييم.

منح النقاط: تقييم عمل الطلاب

7. إن كبسة "تقييم" تقوم بعرض تفاصيل النشاط، والتي بالإمكان عرضها أيضا من خلال الضغط على عنصر القائمة

"تفاصيل النشاط" (Activity Details) في الجانب الأيسر

إن صفحة تفاصيل النشاط (راجع صفحة العرض التالية) سوف تسمح للمقيّم بعرض أداة التقييم وسلم التقييم الذي اختاره عضو هيئة التدريس لنشاط التقييم.

Assessing students' work

Select Activity

Activity details

Assess student's work

Review and Submit

(Spring 2012)

The selected activity

CE-PI(k)2-B: Demonstrate efficient use of programming techniques in Object oriented programming

Subject:	CMPS	Group:	L51
Course Number:	251	Title:	Objec-Oriented Programming
Activity Status:	InAssessment		

The assessment tool

Assessment Tool: امتحان نهائي

Description: Final Exam

Attached files:

Name	
final-cmps251-L51-L01.docx	View

The rubric to be used

Code: CE-PI(k)1-B

Description: Include an embedded assignment in the "Data Communication & Computer Networks II" course that have students use a simulator environment for developing a solution of a design that meets identified requirements of a given networking problem. Evaluate the sample by considering the maturity of the responses.

Scale: 4

Rubric details

Criterion	1 Poor	2 Fair	3 Good	4 Excellent
Demonstrate the use of statistical analysis software in computer engineering problems. Weight: 100%	Sample shows little ability to achieve the performance measure	Sample shows some ability to achieve the performance measure	Sample shows an ability to achieve the performance measure, though with difficulty	Sample shows an ability to achieve the performance measure

منح النقاط: تقييم عمل الطلاب

8. من القائمة الجانب الأيسر، اختر عنصر القائمة "تقييم عمل الطلاب" (Assess Students' Work) والتي ستعرض قائمة بأسماء الطلبة من أجل البدء في منح النقاط لهم استنادا إلى سلم التقييم المحدد.

Assessing students' work

Select Activity

Activity details

Assess student's work

Review and Submit

(Spring 2012)

Activity to be assessed

CE-PI(k)2-B: Demonstrate efficient use of programming techniques in Object oriented programming

Subject: CMPS Group: L51
Course Number: 251 Title: Objec-Oriented Programming

Activity to be assessed

01-A02-Design Thinking Skills: Ability to raise clear and precise questions, use abstract ideas to interpret information, consider diverse points of view, reach well-reasoned conclusions, and test alternative outcomes against relevant criteria and standards.

Subject: ARCT Group: L51
Course Number: 120 Title: Intro to Archtec & Allied Arts

Select a student to assess his work

Id	Name	score	
201002229	Abida Hakim Khan	4	Select
201104376	Alha Al Alkhalafi	0	Select
201104961	Alamira Ebtissam Mahmoud Albash	0	Select
201003763	Alanood Essa AlMuhannadi	0	Select
200910387	Alanoud Faisal Al-Mahmoud	0	Select

انقر على احد هذه الخيارات التالية من أجل اعطاء الطالب / الطالبة الدرجات المناسبة.

منح النقاط: تقييم عمل الطلاب (2)

9. عند اختيار طالب/ طالبة من القائمة، يظهر جدول في أسفل الصفحة، كما هو موضح أدناه، حيث يمكنك عرض عمل الطالب/ الطالبة ومنحه/ منحها النقاط وفقا لسلم التقييم.

عند الانتهاء اضغط على كبسة "حفظ".

إذا كان يوجد للطالب/ الطالبة أي عمل محمّل إلى النظام، فإنه سوف تظهر هنا

The selected Student

Name: Fatema Ahmad Almannal

student's files:

Name	Size (bytes)
No records found.	

Rubric details

Criterion	1 Poor	2 Fair	3 Good	4 Excellent	Score
Use mathematical principles in demonstrating design tradeoffs in the modeling and design of algorithms Weight: 100%	Sample shows little ability to use mathematical principles when designing and modeling algorithms	Sample shows some ability to use mathematical principles when designing and modeling algorithms	Sample shows an ability to use mathematical principles when designing and modeling algorithms, though with difficulty	Sample shows an ability to use mathematical principles designing and modeling algorithms	3.0

3.0

Student's average score

Calculate average score

The rounded student's score

3

Comments

Save

(1) اضغط على عدد من النجوم للدلالة على الدرجة الممنوحة للطالب / الطالبة. على سبيل المثال اختيار ثلاثة نجوم يدل على ثلاثة درجات.

(2) هذا الزر يحسب متوسط الدرجات في جميع معايير سلم التقييم.

(3) استخدم الأسهم لتعديل الدرجة النهائية للطالب/ الطالبة.

مراجعة وإرسال نقاط التقييم

10. أخيراً، وبعد الانتهاء من إدخال جميع نقاط التقييم المتعلقة بعينة الطلبة، انقر على الرابط "مراجعة وإرسال"

(Review and Submit) من القائمة في الجانب الأيسر. هنا يقوم المقيّم بإرسال نتيجة التقييم إلى منسّق التقييم والذي بدوره يقوم بالمصادقة على نتائج التقييم.

عندها يقوم النظام بعرض صفحة جديدة والتي من خلالها يمكنك استعراض تفاصيل نشاط تقييم مخرجات التعلم، وخاصة نتائج عينة الطلبة المختارة مع أعمالهم التي تم تحميلها إلى النظام وذلك كما هو مبين بالصورة في الصفحة التالية.

وبعد التأكد من إدخال جميع البيانات المطلوبة، قم بكتابة أي تعليقات ضرورية وأضغط على الكبسة "إرسال التقييم" (Submit Your Assessment) كما هو موضح في الصورة التالية.

مراجعة وإرسال نقاط التقييم (2)

Assessing students' work

- Select Activity
- Activity details
- Assess student's work
- Review and Submit

(Spring 2012)

The selected activity

CE-PI(k)2-B: Demonstrate efficient use of programming techniques in Object oriented programming

Subject: CMPS Group: L51
Course Number: 251 Title: Objec-Oriented Programming

Review students' work

Id	Name	Score	Files
200760352	Amina Ali Hammoudi	0	
200802015	Fatema Ahmad Almanna	3	

ان درجة "صفر" تشير إلى أنه لم يتم حتى الآن تسجيل اي درجات للطلاب / الطالبة.

ملاحظة: يعتبر نشاط التقييم غير كامل في حال عدم منح جميع الطلاب / الطالبات درجات التقييم. و لذلك يتوجب التأكد من إدخال الدرجات للجميع قبل النقر على كبسة إرسال.

Scores summary:

Number of Students scoring 1	Number of Students scoring 2	Number of Students scoring 3	Number of Students scoring 4
0	0	1	0

Detailed scores summary:

Criterion	Number of Students scoring 1	Number of Students scoring 2	Number of Students scoring 3	Number of Students scoring 4
Use mathematical principles in demonstrating design tradeoffs in the modeling and design of algorithms Weight: 100%	0	0	1	0

Assessor's Comments:

اضف أية تعليقات ضرورية متعلقة بنشاط تقييم وذلك ليتمكن منسق التقييم من التحقق منها.

Save

انقر هذا الزر لحفظ تعليقاتك

Submit your assessment

Please, make sure that you have evaluated all students.

Be warned, that once you submit the assessment you will not be able to make any more changes unless it is waiting assessment by another assessor.

Submit Your Assessment

انقر لإرسال تقييم النشاط لمنسق التقييم للمصادقة عليها

في حالة وجود حاجة لإجراء أية تعديلات على أية نشاطات متعلقة بتقييم مخرجات التعلم قد جرى إرسالها للمراجعة من قبل منسق التقييم، من المستحسن الاتصال بالمنسق المسؤول عن البرنامج الأكاديمي في نظام تقييم مخرجات التعلم. عندها سوف يقوم منسق التقييم بإعادة نشاط تقييم مخرجات التعلم إلى مرحلة إدخال النقاط ؛ وذلك يمنحك الفرصة بالقيام بالتعديلات اللازمة ومن ثم إرسال النشاط من جديد إلى المنسق.

للتواصل مع الدعم الفني

يمكنكم الاتصال بفريق الدعم الفني لنظام ال OAS على:

- البريد الإلكتروني: msabbagh@qu.edu.qa أو oas.support@qu.edu.qa
- الهاتف: 4403 4013