

دليل الضوابط والإجراءات التشغيلية للسكن الطلابي

رقم الصفحة	العنوان
4-3	تعريفات
5	الهدف، الرؤية، الرسالة
7-6	الخدمات والمرافق والموارد المتاحة للطلبة المقيمين في مبنى السكن الطلابي
8	الضوابط ومعايير الأولوية للانتفاع والإقامة في السكن الطلابي
9	حقوق وواجبات الطالب المقيم
10	شروط الاستحقاق والاستمرارية في الانتفاع بالسكن الطلابي
10	التزامات الطالب المقيم
11	فئات الطلبة حسب الحالة والجنسية ونوع الدعم
12-15	الرسوم المالية للسكن الطلابي
16	الضوابط والاجراءات المالية للسكن الطلابي
17-24	ضوابط وآلية التسكين حسب فئات الطلبة والحالة والجنسية
25	إجراءات تسجيل وصول الطالب المقيم إلى السكن الطلابي
26-33	ضوابط وإجراءات السلامة العامة والممارسات المحظورة في السكن الطلابي
34 -38	الضوابط الخاصة بالإقامة، الغرف، والتسكين
39	الضوابط والإجراءات الخاصة بالزوار داخل السكن الطلابي
40	الضوابط الخاصة بحالات الطوارئ والمرض داخل السكن الطلابي
41	الضوابط الخاصة بالصيانة داخل السكن الطلابي
42	الضوابط الخاصة بالمواصلات والمركبات والمواقف داخل السكن الطلابي
43	الضوابط الخاصة بغرف الغسيل واستعمال آلات الغسيل والتنظيف داخل السكن الطلابي
44	الضوابط الخاصة بالفعاليات، التجمعات، والإعلام داخل السكن الطلابي
45	الضوابط الخاصة بالطعام في كافيتيريا السكن الطلابي
46	الضوابط الخاصة بالمفاتيح، المداخل، والضبط الإداري داخل السكن الطلابي
47	ضوابط استعمال المطابخ داخل السكن الطلابي
48	ضوابط خاصة بالتسكين في الغرف الفردية
49	ضوابط خاصة بالتسكين في الغرف المزدوجة
50-51	الضوابط الخاصة بالدخول والخروج اليومي، المبيت، والسفر داخل السكن الطلابي

تعريفات

إدارة السكن الطلابي والحياة السكنية	هي إدارة السكن الطلابي والحياة السكنية تابعة لقطاع شؤون الطلاب ، تتولى إدارة وتشغيل السكن الطلابي والإشراف على برامج، وذلك وفقاً للأنظمة واللوائح التنفيذية المعتمدة في الجامعة والقطاع ، بما في ذلك هذه اللائحة من السياسات والإجراءات، إضافةً إلى التعليمات الداخلية الصادرة من الجهات المختصة.
السكن الجامعي	المباني المخصصة لإقامة الطلبة (الطلاب والطالبات) والتي تشرف على إدارتها وتشغيلها إدارة السكن الطلابي والحياة السكنية في جامعة قطر.
الطالب/ة	كل من يكون مسجلاً ومنتظماً في أحد الفصول الدراسية، سواء كان من طلاب جامعة قطر أو من طلاب الجامعات الأخرى التي تربطها اتفاقيات تعاون مع الجامعة، ويشمل ذلك الذكور والإناث، بمن فيهم الطلاب الزائرون، والمستجدون، والمشاركون في برامج التبادل الأكاديمي والأبحاث.
الطالب المقيم	الطالب الذي تنطبق عليه الشروط ويقيم إقامة فعلية في السكن الطلابي التابع للجامعة خلال الفصل / العام الدراسي.
غرفة فردية	وحدة سكنية مخصصة لإقامة طالب واحد فقط، تحتوي على سرير فردي، مكتب دراسة، خزانة ملابس، وحمام خاص .
غرفة مزدوجة	وحدة سكنية مخصصة لإقامة طالبين اثنين، تحتوي على سريرين منفصلين، مكتبين للدراسة، وخزانتي ملابس، وحمام مشترك .
التسكين	التسكين هو الإجراء الإداري الذي يتم بموجبه تخصيص وحدة سكنية للطلاب في السكن الطلابي بعد استيفاء الشروط والمعايير المعتمدة، ووفق الطاقة الاستيعابية المتاحة ويكون التسكين إما في غرفة مزدوجة يشترك فيها طالبان، أو في غرفة مفردة تُخصص استثناءً وفق ضوابط ومعايير خاصة تعتمدها إدارة السكن الطلابي والحياة السكنية. وتشمل هذه العملية استلام الوحدة السكنية إلى جانب المقتنيات السكنية المخصصة.
المقتنيات السكنية	جميع المستلزمات والتجهيزات التي تُسلم للطلاب/ة عند استلام الوحدة السكنية، وتشمل: 1- أثاث الغرفة السكنية: مثل السرير، المكتب، الكرسي، الخزانة. 2- أثاث المرافق المشتركة: مثل الجلسات، الطاولات، والكراسي. 3- معدات المطبخ المشترك: مثل الأجهزة والأدوات المخصصة للاستخدام الجماعي. 4- معدات غرفة الغسيل المشتركة: مثل الغسالات والمجففات للاستخدام الجماعي . 5- المفاتيح الخاصة بالغرفة السكنية أو المرافق التي يُصرَّح باستخدامها. ويتحمل الطالب/ة مسؤولية المحافظة على جميع المقتنيات السكنية طوال فترة الإقامة وإعادتها بحالة سليمة عند انتهاء الإقامة.
تعليمات وإجراءات السكن	هي مجموعة التعليمات والإجراءات المنظمة للسكن الطلابي، والتي تتم الموافقة عليها من قبل مكتب نائب الرئيس لشؤون الطلاب، وتُعد وثيقة إلزامية يُوقع عليها الطالب كتعهد بالاطلاع والالتزام بما ورد فيها.
عقد التسكين	وثيقة رسمية تُبرم بين الطالب/ة وإدارة السكن الطلابي والحياة السكنية، بموجبها يُمنح الطالب/ة حق الإقامة في وحدة داخل مباني السكن الجامعي بجامعة قطر لمدة محددة، وذلك وفقاً للشروط والأحكام المعتمدة من الجامعة.
الأخصائي/ة	الموظف/ة المسؤول/ة عن متابعة شؤون الطلبة المقيمين في السكن الجامعي، وتقديم الدعم والإشراف المباشر عليهم، بما يضمن تطبيق السياسات والإجراءات المعتمدة.
مبنى سكن الطالبات (F16)	هو أحد مباني السكن الطلابي المخصصة لإقامة الطالبات في جامعة قطر، ويضم وحدات سكنية ومرافق خدمية متكاملة تهدف إلى توفير بيئة معيشية آمنة، منظمة، وداعمة للحياة الجامعية، ويُدار وفق اللوائح والأنظمة المعتمدة من إدارة السكن الطلابي والحياة السكنية.
مبنى سكن الطلاب (F05)	هو أحد مباني السكن الطلابي المخصصة لإقامة الطلاب في جامعة قطر، ويضم وحدات سكنية ومرافق خدمية متكاملة تهدف إلى توفير بيئة معيشية آمنة، منظمة، وداعمة للحياة الجامعية، ويُدار وفق اللوائح والأنظمة المعتمدة من إدارة السكن الطلابي والحياة السكنية.

الحالات الطارئة	هي أي حادث أو ظرف غير متوقع يُشكّل تهديدًا مباشرًا أو محتملاً على سلامة الطلبة أو الموظفين أو مرافق السكن الطلابي، ويتطلب تدخلاً فورياً لا يحتمل التأجيل، ولا يمكن التعامل معه من خلال الإجراءات الاعتيادية المعتمدة، ويشمل - على سبيل المثال لا الحصر - الحرائق، تسربات الغاز أو المواد الخطرة، الانقطاعات المفاجئة في الخدمات الأساسية، الكوارث الطبيعية، التهديدات الأمنية، الحوادث الجسيمة داخل مرافق السكن
الحالات الصحية الطارئة	هي الحالات الصحية الجسدية أو النفسية التي يعاني منها الطالب أثناء إقامته في السكن الطلابي، والتي لا تُشكّل بالضرورة تهديدًا فوريًا على السلامة العامة، لكنها قد تؤثر على قدرة الطالب على رعاية نفسه أو على توافقه مع البيئة السكنية، وتشمل الأمراض المزمنة أو المؤقتة، الاضطرابات النفسية المستقرة، الإعاقات الصحية، الاحتياجات الطبية الخاصة، حالات العدوى غير الطارئة، فترات النقاهة بعد العلاج أو العمليات، الحالات الطبية الحرجة التي تستوجب تدخلاً إسعافياً عاجلاً، أو أي ظرف استثنائي مماثل، ويتم التعامل معها وفق تقييم وتوصية الجهات الطبية المختصة في الجامعة أو مؤسسة حمد الصحية أو المراكز المعتمدة في الدولة.
الرسوم المالية للسكن الطلابي	هي مبالغ مالية تُلزم بها الجامعة الطالب/ة المقيم/ة في السكن الجامعي، مقابل توفير الإقامة والخدمات المرتبطة بها، وتشمل الخدمات المقدمة في مبنى السكن .
التصريح المقيّد	هو تصريح خطي رسمي صادر من ولي أمر الطالبة، يتيح لها الخروج من السكن الطلابي فقط برفقة أشخاص محددین بالاسم والبيانات والمعتمدين مسبقاً لدى إدارة السكن الطلابي والحياة السكنية، ويلتزم فيه بالعودة ضمن المواعيد المعتمدة، وأي مخالفة لشروط هذا التصريح تُعرّض الطالبة للإجراءات التأديبية المعتمدة.
التصريح الحر	هو تصريح خطي رسمي صادر من ولي أمر الطالبة، يتيح لها الخروج من السكن الطلابي بشكل مستقل وعلى مسؤوليتها الشخصية، ويشمل الخروج اليومي، ويجوز أن يتضمن السماح بالمبيت خارج السكن وفق ما يحدده ولي الأمر، مع الالتزام الكامل بمواعيد العودة المعتمدة وتعليمات إدارة السكن الطلابي والحياة السكنية.
الطالب/ة المنتظم	هو كل طالب مقيّد رسميًا في الجامعة، ومواظب على دراسته خلال الفصل الأكاديمي، ولم ينقطع عنها لأي سبب كان، سواء بالحذف الكلي، أو الاعتذار، أو تأجيل الدراسة، أو الانسحاب، أو أي إجراء أكاديمي يؤدي إلى توقفه المؤقت أو النهائي عن الدراسة.
الإجراءات التنفيذية	هي مجموعة من الإجراءات يتم اتخاذها عند ثبوت ارتكاب الطالب/الطالبة مخالفة للأنظمة أو اللوائح أو التعليمات المعتمدة. وتُطبّق هذه الإجراءات وفق تسلسل محدد يراعي طبيعة المخالفة ودرجتها وتكرارها، وبما يضمن العدالة والشفافية وحفظ حقوق جميع الأطراف. وتشمل الإجراءات التنفيذية - بحسب الحالة - التوثيق الرسمي للمخالفة، والتوجيه الشفهي أو الكتابي، وإصدار التنبيه أو الإنذار، واحتساب الغرامات أو الرسوم إن وجدت، وإحالة الحالة للجهة المختصة داخل الجامعة، وقد تصل إلى إلغاء السكن أو اتخاذ أي إجراء إداري آخر منصوص عليه في اللوائح المعتمدة

الهدف

تهدف ادارة السكن الطلابي والحياة لسكنية في جامعة قطر إلى توفير مرافق معيشية آمنة وجاذبة وعملية تفي باحتياجات الطلبة الشخصية، وتدعم أهدافهم الأكاديمية وتزودهم ببيئة تمكنهم من التواصل مع الطلبة الآخرين والتفاعل مع المجتمع السكني والجامعي لتكوين صداقات دائمة. فضلا عن ذلك، نستثمر في التطوير المهني والشخصي لموظفينا لضمان تقديم خدمات عالية الجودة لتحسين تجربتك السكنية بوجه عام..

الرسالة

تلتزم إدارة السكن الطلابي والحياة السكنية في جامعة قطر بتقديم خدمات سكنية عالية الجودة تُدار وفق أنظمة واضحة ومعايير معتمدة، وتوفّر بيئة معيشية آمنة ومنظمة، وتدعم رفاه الطلبة وسلامتهم، من خلال إدارة فعّالة للمرافق، وإجراءات تشغيلية دقيقة، وبرامج سكنية تعزّز الانضباط والمسؤولية والانتماء للمجتمع الجامعي.

الرؤية

أن تكون إدارة السكن الطلابي والحياة السكنية في جامعة قطر نموذجًا رائدًا على مستوى المنطقة في توفير بيئة سكنية جامعية آمنة، منضبطة، ومستدامة، تُدار وفق أعلى المعايير المؤسسية، وتسهم في دعم النجاح الأكاديمي، وبناء الشخصية، وتعزيز الانتماء للمجتمع الجامعي.

الخدمات والمرافق والموارد المتاحة للطلبة المقيمين في مبنى السكن الطلابي

- **أولاً: خدمات الأمن والسلامة**
توفّر الجامعة أفراد أمن معتمدين داخل مباني السكن الطلابي على مدار الساعة، بهدف ضمان سلامة الطلبة المقيمين، والمحافظة على النظام العام، والتعامل مع الحالات الطارئة، وذلك بما يوفّر بيئة سكنية آمنة تعزز الشعور بالأمان والاستقرار داخل المجتمع السكني.
- **ثانياً: خدمات المواصلات**
تلتزم الجامعة بتوفير خدمة نقل منتظمة للطلبة المقيمين بين مباني السكن الطلابي ومباني الجامعة، وفق جدول زمني معتمد تحدده الجهات المختصة ويُعلن عبر القنوات الرسمية المعتمدة، بما يسهّل تنقل الطلبة ويضمن وصولهم في الوقت المناسب للمباني المحددة في الحرم الجامعي .
- **ثالثاً: خدمات الإنترنت وتقنية المعلومات**
توفر الجامعة خدمة الإنترنت اللاسلكي داخل مباني السكن الطلابي، ويُشترط الالتزام بسياسة الاستخدام المقبول لشبكة الجامعة، بما يمكّن الطلبة من الوصول إلى الموارد التعليمية الإلكترونية ودعم التعلم الرقمي والبحث الأكاديمي.
- **رابعاً: الخدمات الصحية**
توفر الجامعة الخدمات الصحية للطلبة المقيمين من خلال العيادات الطبية ومراكز الإسعافات الأولية و المعتمدة داخل الحرم الجامعي، وذلك وفق الأنظمة والسياسات الصحية المعمول بها في جامعة قطر، بما يضمن سهولة الوصول إلى الرعاية الصحية عند الحاجة.
- **خامساً: مواقف السيارات والدراجات**
تخصص الجامعة مواقف معتمدة للسيارات والدراجات الهوائية للطلبة المقيمين ضمن نطاق مباني السكن الطلابي وفق الطاقة الاستيعابية المحددة من الجهات المختصة في الجامعة، ويلتزم الطلبة عند استخدام هذه المواقف التقيد بالتعليمات والضوابط المنظمة لها، بما يساهم في تنظيم حركة المركبات داخل مواقف السكن الطلابي، والحد من الازدحام، وضمان السلامة العامة وسهولة الوصول إلى المرافق.
- **سادساً: خدمات الصيانة**
تلتزم إدارة السكن الطلابي والحياة السكنية بتوفير خدمات الصيانة الدورية والطارئة لمعالجة الأعطال في غرف الطلبة والمرافق العامة داخل السكن الطلابي، ويتم استقبال وتنفيذ طلبات الصيانة من خلال القنوات الرسمية المعتمدة في السكن الطلابي، بما يحافظ على سلامة المرافق والغرف واستمرارية جاهزيتها للاستخدام اليومي
- **سابعاً: الأثاث والتجهيزات**
توفر إدارة السكن الطلابي والحياة السكنية الأثاث والتجهيزات المعتمدة داخل غرف السكن الطلابي، والتي تشمل الأسرة والدواليب والمكاتب والكراسي، بما يهيئ بيئة معيشية مناسبة تلبي الاحتياجات الأساسية للطلبة المقيمين وتدعم استقرارهم السكني.
- **ثامناً: الخدمات الغذائية**
توفّر إدارة السكن الطلابي والحياة السكنية خدمات التغذية للطلبة المقيمين من خلال قاعة الطعام المعتمدة الواقعة في الطابق الأرضي من مبنى السكن الطلابي، حيث تُقدّم ثلاث وجبات يومية ساخنة وفق المعايير الصحية والغذائية المعتمدة من الجهات المختصة في الجامعة، وذلك لضمان حصول الطلبة المقيمين على وجبات صحية ومتوازنة تدعم صحتهم العامة وقدرتهم على التركيز والتحصيل الأكاديمي.
- **تاسعاً: خدمات الغسيل**
توفر إدارة السكن الطلابي مرافق معتمدة لغسيل وتجفيف الملابس داخل مباني السكن الطلابي، ويتم استخدامها وفق التعليمات والضوابط المعتمدة من الجهات المختصة، بما يساهم في الحفاظ على النظافة الشخصية والصحة العامة داخل السكن.
- **عاشراً: خدمات النظافة**
تقدّم إدارة السكن الطلابي خدمات النظافة الدورية للمرافق العامة داخل مباني السكن الطلابي، ويلتزم الطلبة المقيمون بالمحافظة على نظافة غرفهم والمرافق المشتركة وفق التعليمات المعتمدة. كما تتيح الإدارة أجهزة مكنسة كهربائية للاستخدام داخل السكن، ويُشترط استخدامها للأغراض المخصصة لها وإعادتها إلى أماكنها المعتمدة بعد الانتهاء من الاستخدام، بما يحافظ على بيئة سكنية نظيفة وصحية.

- الحادي عشر: خدمات الألعاب الترفيهية
توفر إدارة السكن الطلابي والحياة السكنية في جامعة قطر ألعابًا ترفيهية معتمدة داخل مباني السكن الطلابي، تُستخدم لتعزيز التفاعل الاجتماعي ودعم الصحة النفسية والجسدية للطلبة المقيمين. وتخضع هذه الألعاب للأنظمة والتعليمات المعمول بها في الجامعة، ويجوز للإدارة تنظيم استخدامها أو تقييدها وفق ما تراه مناسبًا لضمان السلامة العامة وحسن سير العمل داخل السكن الطلابي.
- الثاني عشر: آلات البيع الذاتي
توفر إدارة السكن الطلابي آلات بيع ذاتي موزعة داخل مباني السكن الطلابي لتقديم الوجبات الخفيفة والمشروبات وبعض المستلزمات الأساسية للطلبة المقيمين على مدار اليوم، بما يلبي احتياجاتهم اليومية المستمرة.
- الثالث عشر: الصالة الرياضية
توفر مرفق رياضي مخصص للطلبة المقيمين داخل السكن الطلابي، ومجهز بمعدات حديثة ومعتمدة، ويُستخدم وفق الأنظمة المعمول بها داخل السكن الطلابي، بما يمكن الطلبة من ممارسة الرياضة بانتظام وتعزيز نمط حياة صحي ومتوازن.
- الرابع عشر: قاعة التلفاز المشتركة
توفر قاعة مخصصة لمشاهدة القنوات والبرامج التلفزيونية المعتمدة، ويُستخدم وفق الأنظمة المعمول بها داخل السكن الطلابي، بما يوفر مساحة ترفيهية منظمة تعزز التواصل الاجتماعي والاسترخاء الإيجابي.
- الخامس عشر: قاعة الدراسة المشتركة
توفر قاعة مخصصة لتوفير بيئة هادئة ومهيأة للمذاكرة والعمل الأكاديمي الفردي والجماعي، ويُستخدم وفق الأنظمة المعمول بها داخل السكن الطلابي، بما يدعم التحصيل العلمي للطلبة المقيمين.
- السادس عشر: المصلى
توفر مرفق مخصص لأداء الصلوات وإقامة الشعائر الدينية داخل مباني السكن الطلابي، بما يعزز القيم الروحية والالتزام الديني داخل المجتمع السكني.
- السابع عشر: المكتبة العامة
توفر مكان مخصص للقراءة والمطالعة والمذاكرة، ومجهز بأجهزة حاسوب لخدمة الطلبة المقيمين، ويُستخدم وفق الأنظمة المعمول بها داخل السكن الطلابي، بما يدعم العملية التعليمية ويعزز التحصيل الأكاديمي.
- الثامن عشر: البرامج والأنشطة
توفر مجموعة من الفعاليات والمبادرات الثقافية والرياضية والاجتماعية التي تنظمها إدارة السكن الطلابي والحياة السكنية داخل السكن الطلابي، بما يساهم في بناء مجتمع سكني تفاعلي وتنمية مهارات الطلبة وتعزيز انتمائهم.
- التاسع عشر: الخدمات الإدارية
توفر إدارة السكن الطلابي والحياة السكنية الخدمات الإدارية للطلبة المقيمين من خلال مكاتبها المعتمدة، وتشمل استقبال الطلبات والشكاوى والاستفسارات وتنفيذ الإجراءات التنظيمية عبر القنوات الرسمية المعتمدة، بما يسهل الإجراءات ويضمن سرعة الاستجابة لاحتياجات الطلبة المقيمين.

أحکم
تخضع جميع الخدمات والمرافق والموارد المذكورة في هذا الفصل للأنظمة والتعليمات المعتمدة في جامعة قطر، ويجوز لإدارة السكن الطلابي والحياة السكنية تنظيم استخدامها أو تقييدها أو تعليقها مؤقتًا وفق ما تراه مناسبًا لضمان السلامة العامة وحسن سير العمل داخل السكن الطلابي.

الضوابط ومعايير الأولوية للانتفاع والإقامة في السكن الطلابي

يحق لجميع طلبة جامعة قطر التقدم للانتفاع والإقامة في السكن الطلابي متى ما توفرت الشواغر، وذلك شريطة استيفائهم للشروط العامة والخاصة المعتمدة للانتفاع بالسكن، ووفق الأنظمة والتعليمات المعمول بها في الجامعة.

يُمنح حق الانتفاع بالسكن الطلابي للفئات الآتية، وبحسب معايير الأولوية والطاقة الاستيعابية المتاحة:

1. طلبة المنح الدراسية الذين تتضمن اتفاقيات منحهم حق الانتفاع بالسكن الطلابي، وذلك طوال مدة الاستفادة من المنحة، شريطة التزامهم بسياسة النظام الطلابي وكافة الأنظمة والتعليمات المعتمدة في الجامعة، إضافة إلى الضوابط الخاصة بالسكن الطلابي.
2. الطلبة الدوليون المقبولون في جامعة قطر وفق أنظمة ولوائح القبول المعتمدة، وبحسب الطاقة الاستيعابية المتاحة، شريطة التزامهم بسياسة النظام الطلابي وكافة الأنظمة والتعليمات المعتمدة في الجامعة، إضافة إلى الضوابط الخاصة بالسكن الطلابي.
3. الطلبة القطريون والطلبة المقيمون في دولة قطر الذين تبعد مساكنهم الدائمة أكثر من (50) كيلومتراً عن الحرم الجامعي، شريطة التزامهم بسياسة النظام الطلابي وكافة الأنظمة والتعليمات المعتمدة في الجامعة، إضافة إلى الضوابط الخاصة بالسكن الطلابي.
4. طلبة الجامعات والمؤسسات التعليمية الأخرى المشمولون باتفاقيات تعاون سارية المفعول مع جامعة قطر، سواء ضمن برامج المنح أو بنظام الرسوم، وذلك وفقاً لما تنص عليه بنود تلك الاتفاقيات شريطة التزامهم التام بسياسة النظام الطلابي.
5. الطلبة الزائرون المقبولون في جامعة قطر سواء ضمن برامج المنح أو بنظام الرسوم. شريطة التزامهم التام بسياسة النظام الطلابي.
6. الطلبة الزائرون ضمن برامج التبادل الطلابي. شريطة التزامهم التام بسياسة النظام الطلابي.
7. الطلبة من ذوي الإعاقة والاحتياجات الخاصة، تُحال طلباتهم إلى مركز الدمج ودعم ذوي الإعاقة ومركز الاستشارات النفسية المختص لتقييم الحالة وتحديد الأهلية وفق المعايير المعتمدة، على أن تخضع هذه الطلبات للموافقة النهائية لإدارة السكن الطلابي والحياة السكنية. وبشريطة التزامهم التام بسياسة النظام الطلابي.
8. الطلاب ذوو الظروف الاستثنائية: سيتم إحالة هذه الحالات إلى إدارة السكن الطلابي والحياة السكنية للنظر فيها وتحديد مدى أهليتهم

أحكام إدارة السكن الطلابي والحياة السكنية إعداد وتطوير شروط وضوابط الانتفاع بالسكن الطلابي وكافة الإجراءات والتعليمات ذات الصلة، ويتم اعتمادها من نائب رئيس الجامعة لشؤون الطلاب.

حقوق وواجبات الطالب المقيم في السكن الطلابي

أولاً: حقوق الطالب المقيم في السكن الطلابي:

يُمنح الطالب المقيم في السكن الطلابي خلال مدة إقامته النظامية في السكن الطلابي الحقوق الآتية:

1. الإقامة في الغرفة المخصصة له وفق بيانات التسيكين المعتمدة.
2. استلام الغرفة بحالة صالحة للاستخدام واستخدام الأثاث والتجهيزات المعتمدة داخلها.
3. طلب صيانة الأعطال غير الناتجة عن سوء الاستخدام وفق الإجراءات المعتمدة.
4. الاستفادة من الخدمات والمرافق المعتمدة داخل السكن الطلابي.
5. الحصول على الإسعافات الأولية والخدمات الطبية الطارئة وفق الأنظمة المعتمدة. عند الحاجة
6. حماية الخصوصية وعدم دخول أي شخص آخر الغرفة إلا وفق الأنظمة المعتمدة أو في حالات الطوارئ.
7. تقديم الشكاوى والملاحظات عبر القنوات الرسمية المعتمدة والحصول على رد رسمي بشأنها.
8. المشاركة في البرامج والأنشطة المعتمدة داخل السكن الطلابي.

ثانياً: واجبات الطالب المقيم في السكن الطلابي

- يلتزم الطالب المقيم في السكن الطلابي بالتقيد بجميع الأنظمة واللوائح والتعليمات المعتمدة في جامعة قطر والسكن الطلابي، والالتزام بتعليمات وتوجيهات موظفي إدارة السكن الطلابي والحياة السكنية، والتعاون مع الإدارة المختصة في تنفيذ الإجراءات التنظيمية المعتمدة.

أحكام

- يشمل التسيكين حق الانتفاع بالسكن فقط، ولا يترتب عليه أي حق من حقوق التملك أو الإيجار أو أي حق عيني أو مالي آخر.
- يُعد حق الانتفاع مؤقتاً ومشروطاً باستمرار قيد الطالب وانتظامه الأكاديمي، والتزامه بجميع السياسات واللوائح المعتمدة.
- لا يُعد التسيكين حقاً مكتسباً أو دائماً، ويجوز للإدارة تعديل شروطه أو إنهائه وفق الأنظمة المعتمدة.
- كل ما لم يرد به نص في هذه الضوابط والإجراءات التشغيلية للسكن الطلابي يُرجع فيه إلى لوائح الجامعة ذات الصلة
- تخضع بعض المعلومات الواردة في هذه الضوابط والإجراءات التشغيلية للسكن الطلابي للمراجعة أو التعديل من حين لآخر، بما يتوافق مع السياسات المعتمدة والأنظمة المعمول بها لدى الجامعة

شروط الاستحقاق والاستمرارية في الانتفاع بالسكن الطلابي

يلتزم الطالب المقيم في السكن الطلابي باستيفاء الشروط الآتية كمتطلب أساسي لاستحقاق واستمرارية الانتفاع بالسكن الطلابي، ويُعد الإخلال بأي منها سبباً لاتخاذ الإجراءات التنظيمية المعتمدة: التي تصل الى حرمانه من السكن

1. أن يكون مسجلاً بدوام كامل في المقررات الدراسية المعتمدة طوال فترة إقامته في السكن الطلابي، وألا يكون من فئة الموظفين،
2. التوقيع والالتزام بجميع التعليمات والإجراءات واللوائح الصادرة عن إدارة السكن الطلابي والحياة السكنية، والعمل بموجبها طوال مدة الإقامة، بما في ذلك أي تحديثات أو تعديلات تصدر خلال فترة الإقامة.

التزامات الطالب المقيم في السكن الطلابي

أولاً: التزامات الطالب المقيم في السكن الطلابي
يلتزم الطالب المقيم في السكن الطلابي بما يلي:

1. الالتزام التام بلائحة النظام الطلابي، وتعليمات والإجراءات الصادرة عن إدارة السكن الطلابي والحياة السكنية.
2. التقيد بنوع الغرفة المخصصة له، وعدم تغييرها أو التنازل عنها أو إشراك الغير فيها إلا بموافقة خطية مسبقة من إدارة السكن الطلابي والحياة السكنية.
3. الالتزام بالاستخدام السليم للغرفة والمرافق، والمحافظة على ممتلكات السكن، وتحمل المسؤولية القانونية والمالية عن أي أضرار ناتجة عن سوء الاستخدام أو الإهمال.
4. الالتزام بإخلاء الغرفة فور انتهاء مدة التسكين أو عند إنهاء حق الانتفاع، وذلك وفق الإجراءات المعتمدة.
5. الامتثال لكافة التعليمات اللفظية أو المكتوبة الصادرة عن موظفي إدارة السكن الطلابي والحياة السكنية أو أي من موظفي الجامعة، ويُعد عدم الامتثال مخالفة تستوجب اتخاذ الإجراءات التأديبية المعتمدة.
6. تحمل المسؤولية الكاملة عن الرعاية الذاتية، بما يشمل النظافة الشخصية، والصحة العقلية والجسدية، والحاجات الشخصية.
7. الالتزام بحضور الاجتماعات والبرامج التوعوية التي تعقدها إدارة السكن الطلابي والحياة السكنية متى ما طُلب ذلك.

أحكام عام

- تمتع الجهات المختصة في جامعة قطر، وعلى وجه الخصوص مكتب نائب رئيس الجامعة لشؤون الطلبة وإدارة السكن الطلابي والحياة السكنية، بالصلاحيات التنظيمية والإدارية اللازمة لضمان حسن سير العمل في السكن الطلابي والمحافظة على أمن وسلامة الطلبة، ويكون لها على وجه الخصوص ما يلي:
- النظر في جميع الحوادث والمخالفات التي تنطوي على انتهاكات سياسة النظام الطلابي، وسياسات وإجراءات السكن الطلابي، والقواعد والأنظمة المعتمدة في الجامعة.
- إحالة المخالفات التي تمس أمن وسلامة الطلبة أو الصحة العامة إلى مكتب نائب الرئيس للحياة الطلابية والخدمات لاتخاذ الإجراءات اللازمة.
- إعادة تخصيص الغرف أو تغيير الغرفة أو تعيين زميل سكني آخر قبل تسجيل الدخول أو أثناء فترة الإقامة متى ما اقتضت الحاجة التنظيمية أو التشغيلية أو لأسباب تتعلق بالدمج السكني، أو الصيانة، أو السلامة، أو الصحة، أو معالجة الخلافات بين الطلبة.
- تعليق أو إنهاء حق الانتفاع بالسكن في أي وقت في حال فقدان الطالب شروط الأهلية أو مخالفته للأنظمة والتعليمات والسياسات المعتمدة.
- تعديل أو تحديث ضوابط وشروط التسكين والإجراءات ذات الصلة وفق ما تقتضيه المصلحة العامة وبعتماد الجهات المختصة في الجامعة.
- تجميد طلبات التغيير داخل الغرف لمدة لا تقل عن أسبوعين في بداية كل فصل دراسي لحين الانتهاء من أعمال الصيانة الدورية وتقييم الطاقة الاستيعابية.
- اعتبار التغيير داخل الغرف الخيار الأخير لمعالجة الخلافات بين الطلبة بعد استنفاد الحلول التنظيمية الأخرى.
- الدخول إلى غرف الطلبة عند الاقتضاء في أي وقت لأغراض التفتيش أو الصيانة أو الطوارئ أو التحقق من الالتزام بتعليمات السلامة، وتنفيذ جولات تفتيشية دورية من قبل موظفي السكن الطلابي والحياة السكنية وإدارة الصحة والسلامة، وإلزام الطالب المخالف بتنظيف غرفته أو تحرير مخالفة متعلقة بالسلامة أو النظافة عند الاقتضاء.
- مسائلة الطلبة المقيمين واتخاذ الإجراءات التأديبية المناسبة بحقهم في حال مخالفة سياسات وإجراءات وتعليمات السكن الطلابي بحسب نوع المخالفة ودرجة خطورتها.
- عدم مسؤولية إدارة السكن الطلابي والحياة السكنية عن فقدان أو تلف الممتلكات الشخصية للطلبة، مع التوصية بعدم إحضار مقتنيات شخصية ثمينة إلى السكن.
- كل ما لم يرد به نص في هذه الضوابط والإجراءات التشغيلية للسكن الطلابي يُرجع فيه إلى لوائح الجامعة ذات الصلة
- تخضع بعض المعلومات الواردة في هذه الضوابط والإجراءات التشغيلية للسكن الطلابي للمراجعة أو التعديل من حين لآخر، بما يتوافق مع السياسات المعتمدة والأنظمة المعمول بها لدى الجامعة

فئات الطلبة حسب الحالة والجنسية ونوع الدعم

			رسوم	منح	طالب/ة دولي: من خارج قطر.	.1
	محلي : داخل قطر.	دولي: من خارج قطر.	رسوم	منح	طالب/ة دول مجلس التعاون	.2
					طالب/ة قطري	.3
			رسوم	منح	طالب/ة مقيم داخل دولة قطر	.4
			رسوم	منح	طالب/ة زائر	.5
		دولي: من خارج قطر.	رسوم	منح	طلبة الجامعات والمؤسسات التعليمية الأخرى المشمولة باتفاقيات تعاون سارية المفعول	.6
				؟؟؟؟؟	الطلبة ذوو الاحتياجات الخاصة	.7

الرسوم المالية للسكن الطلابي

أولاً: رسوم السكن الطلابي لطلبة جامعة قطر - بدءاً من فصل الخريف 2023 وما بعده
تطبق الرسوم الجديدة على جميع الطلبة المستجدين والملتحقين بالجامعة بدءاً من الفصل الدراسي خريف 2023 وطلبة جامعة قطر المتقدمين
بطلبات الالتحاق بالسكن الطلابي بدءاً من خريف 2023.

رسوم فصل الصيف	الرسوم لكل طالب (ريال قطري/شهر)	عدد الطلاب في الغرفة (الإشغال)	نوع الغرفة
يومي (يحسب على أساس الرسوم الشهرية)	2,000	1	غرفة 32/30 متر ²
	2,200	1	غرفة 40 متر ²
	1,100	2	
	2,600	1	غرفة 48 متر ²
	1,300	2	

لا تنطبق الرسوم الجديدة للسكن الطلابي على الطلبة المقيمين المسجلين في السكن قبل الفصل الدراسي خريف 2023، إلا في حال تقدمهم
بطلب تغيير الغرفة (التي كانت مخصصة لهم قبل تطبيق الرسوم الجديدة)، وفي هذه الحالة سيشملهم تطبيق الرسوم الجديدة.

ثانياً: رسوم السكن الطلابي - قبل فصل الخريف 2023
تخضع عملية تخصيص وتوزيع الغرف بشكل أساسي لتوفر الشواغر.

رسوم فصل الصيف	الرسوم لكل طالب (ريال قطري/شهر)	عدد الطلاب في الغرفة (الإشغال)	نوع الغرفة
يومي (يحسب على أساس الرسوم الشهرية)	2,000	1	غرفة 32/30 متر ²
	800	2	غرفة 40 متر ²
	800	2	غرفة 48 متر ²

ثالثاً: استرجاع رسوم السكن الطلابي - طلبة جامعة قطر
لضمان وجود آلية واضحة ومنظمة لاسترجاع رسوم السكن الطلابي في حالات الانسحاب النهائي، أو الاعتذار عن الفصل الدراسي، أو غيرها من الأسباب المعتمدة، يُقترح توحيد نسب الاسترجاع بحيث تكون متنسقة مع جدول الغرامات المالية المعتمد لحذف المقررات الدراسية، وذلك اتساقاً في الإجراءات المالية كالتالي:

غرامة حذف المقرر	نسبة الاسترجاع	وقت الحذف أو الانسحاب بعد انتهاء فترة الحذف والإضافة	الفصل
%20	%80	حتى أسبوعين	الخريف والربيع
%50	%50	بعد أسبوعين وحتى 4 أسابيع	
%75	%25	بعد 4 أسابيع وحتى 8 أسابيع	
%100	%0	بعد 8 أسابيع	
%20	%80	حتى يومين	الصيف والشتاء
%50	%50	بعد اسبوعين ويومين	

مثال على الفصل الدراسي ربيع 2026:

غرامة حذف المقرر	نسبة الاسترجاع	وقت الحذف أو الانسحاب بعد انتهاء فترة الحذف والإضافة	الفصل
%20	%80	من 28 يناير إلى 10 فبراير 2026	ربيع 2026
%50	%50	من 11 فبراير إلى 24 فبراير 2026	
%75	%25	من 25 فبراير إلى 24 مارس 2026	
%100	%0	من 25 مارس إلى 07 ابريل 2026	

رابعاً: رسوم السكن الطلابي - طلبة جامعة لوسيل

تُحدد رسوم السكن الطلابي بناءً على الاتفاقية المبرمة بين جامعة قطر وجامعة لوسيل.
الجدول 1: رسوم السكن الطلابي لطلبة جامعة لوسيل - ما قبل الفصل الدراسي خريف 2023

نوع الغرفة	عدد الطلاب في الغرفة (الإشغال)	الرسوم لكل طالب (ريال قطري/شهر)
غرفة مزدوجة	2	2,500
غرفة فردية	1	4,000

الجدول 2: رسوم السكن الطلابي لطلبة جامعة لوسيل - من الفصل الدراسي خريف 2023 الى ربيع 2026

نوع الغرفة	عدد الطلاب في الغرفة (الإشغال)	الرسوم لكل طالب (ريال قطري/شهر)
غرفة مزدوجة	2	3,000
غرفة فردية	1	4,800

الجدول 3: رسوم السكن الطلابي لطلبة جامعة لوسيل - الاتفاقية الجديدة من فصل خريف 2026 وما بعده

نوع الغرفة	عدد الطلاب في الغرفة (الإشغال)	الرسوم لكل طالب (ريال قطري/شهر)
غرفة مزدوجة	2	3,500
**الغرفة الواحدة (بعد أقصى طالبين في غرفة): 7000 ريال قطري شهرياً		

خامساً: رسوم السكن الطلابي - جامعة الدوحة للعلوم والتكنولوجيا
تحدد رسوم السكن الطلابي بناءً على الاتفاقية المبرمة بين جامعة قطر وجامعة الدوحة للعلوم والتكنولوجيا.
الجدول 4 : رسوم السكن الطلابي لجامعة الدوحة للعلوم والتكنولوجيا - ما قبل الفصل الدراسي خريف 2026

نوع الغرفة	عدد الطلاب في الغرفة (الإشغال)	الرسوم لكل طالب (ريال قطري/شهر)
غرفة مزدوجة	2	3,000
غرفة فردية	1	4,800

الجدول 5 : رسوم السكن الطلابي لطلبة جامعة لوسيل - الاتفاقية الجديدة من فصل خريف 2026 وما بعده

نوع الغرفة	عدد الطلاب في الغرفة (الإشغال)	الرسوم لكل طالب (ريال قطري/شهر)
غرفة مزدوجة	2	3,500
**الغرفة الواحدة (بعد أقصى طالبين في غرفة): 7000 ريال قطري شهرياً		

الضوابط والاجراءات المالية للسكن الطلابي

أولاً: نطاق احتساب الرسوم

1. تُحتسب رسوم السكن الطلابي على الطالب المقيم اعتباراً من تاريخ دخوله إلى السكن الطلابي وحتى نهاية الفصل الدراسي، ولا يحق له المطالبة بتعديل أو حذف أو تخفيض الرسوم في حال المغادرة المؤقتة أو السفر أو الإجازة خلال مدة الإقامة، وذلك كون الغرفة تُعد محجوزة للطالب من تاريخ دخوله وحتى نهاية الفصل الدراسي بالكامل.

ثانياً: رسوم السكن

1. تُحدّد قيمة رسوم السكن الطلابي ومبلغ التأمين وفق ما تقره الجهات المختصة في الجامعة، ويتم تحديثها بحسب السياسات المالية المعتمدة.
2. يلتزم الطالب المقيم بدفع رسوم الإقامة عن كامل الفصل الدراسي وفق السياسات واللوائح المعتمدة في جامعة قطر، على أن تتم عملية التحصيل حسب الآلية المعمول بها في الجامعة
3. عند عدم الالتزام بسداد المستحقات المالية، يحق للجامعة اتخاذ الإجراءات التأديبية المناسبة وفق الأنظمة المالية والإدارية المعتمدة.

ثالثاً: رسوم الغرف المفردة والمزدوجة

1. يتحمل طلبة المنح الدراسية والطلبة القطريون فرق الرسوم بين الغرفة المزدوجة والغرفة المفردة، في حال توفر المكان وتحقيق الشروط الخاصة بالإقامة في الغرفة المفردة.
2. يُعفى الطلبة القطريون من دفع رسوم السكن الطلابي للغرفة المزدوجة.

رابعاً: استرداد الرسوم عند مغادرة السكن

1. في حال مغادرة الطالب السكن، تقوم إدارة السكن الطلابي والحياة السكنية بإرجاع الرسوم المفروضة عن الفترة المتبقية من الفصل الدراسي، وذلك وفقاً [لجدول استرجاع الرسوم](#) الموضح في باب الرسوم المالية للسكن الطلابي.
2. في حال مغادرة الطالب السكن خلال الشهر، تحتفظ الجامعة بمبلغ الرسوم التي تغطي بقية الشهر، ويتم رد أي رصيد متبقٍ بعد ذلك.

خامساً: الرسوم المرتبطة بالمخالفات والأضرار

1. يتحمل الطالب المقيم تكلفة إصلاح أو استبدال أي أضرار تلحق بالغرفة أو بالمرافق العامة نتيجة الإهمال أو سوء الاستخدام.
2. تتولى إدارة السكن الطلابي والحياة السكنية تقييم الأضرار، ويحدد فنيو الصيانة الرسوم النهائية للتعويض، ويتم تحميلها على حساب الطالب.
3. في حال عدم إعادة مفتاح الغرفة عند المغادرة، تُفرض رسوم على الطالب مقابل تغيير القفل واستبدال المفتاح.

سادساً: الرسوم المرتبطة بالحالة الأكاديمية

في حال حذف الطالب (منحة / رسوم) للفصل الدراسي واستمر في الإقامة بالسكن دون إخطار إدارة السكن في حينه:
1. يُحرم الطالب من الإقامة في السكن في الفصل الدراسي الحالي
2. لا يحق لطالب الرسوم المطالبة باسترداد أي مبلغ متبقٍ.

سابعاً: رسوم طلبة الجامعات والمؤسسات التعليمية الأخرى

1. تخضع رسوم الطلبة المشمولين باتفاقيات تعاون سارية المفعول لمراجعة فصلية من قبل أخصائي دعم أعمال (أول)، ويتم إعداد كشف مالي بالتنسيق مع الإدارة المالية.

ثامناً: رسوم الطلبة الزائرين

1. تُحتسب رسوم الطلبة الزائرين وفق ما يحدده إجراءات التسكين الخاصة بجامعة قطر واللوائح المالية المعتمدة.

تاسعاً: آلية سداد رسوم للطلبة الجدد

1. يلتزم الطالب الذي يتم قبوله في السكن الطلابي لأول مرة بسداد رسوم السكن الطلابي للفصل الأول بالكامل لدى خزينة الجامعة أو عن طريق موقع البانر (حساب الطالب)، وتسليم نسخة من إيصال السداد إلى إدارة السكن الطلابي والحياة السكنية خلال المدة المحددة.

ضوابط وآلية التسكين حسب فئات الطلبة والحالة والجنسية

1.	آلية وإجراءات التسيكين طالب/ة دولي	منح	رسوم
----	---------------------------------------	-----	------

أولاً: الوثائق المطلوبة:

1. نسخة من جواز سفر الطالب/ة
2. نسخة من الفيزا
3. نسخة من البطاقة الشخصية القطرية للطالب/ة (وعلى الطلبة الدوليين تقديمها بعد إصدار البطاقة الشخصية القطرية)

ثانياً: كيفية التقديم لطلب التسيكين:

1. يتم ترشيح طلبة المنح الدراسية من قبل قسم الطلبة الدوليين في بداية كل فصل دراسي.
2. تتولى إدارة السكن الطلابي والحياة السكنية دراسة الترشيحات الواردة والتنسيق بشأنها وفق الطاقة الاستيعابية المتاحة.
3. يتم الرد رسميًا على قسم الطلبة الدوليين بتأكيد توفير الأماكن أو الاعتذار في حال عدم توفر الشواغر.

ثالثاً: شروط التقديم:

1. أن يكون الطالب مقبولاً أو مسجلاً في جامعة قطر ومنتظم في جامعة قطر
2. أن يكون الطالب غير مقيم داخل مدينة الدوحة أو تنطبق عليه معايير الاستحقاق المعتمدة.
3. الالتزام بجميع لوائح وأنظمة السكن الطلابي في الجامعة.
4. تقديم الطلب خلال الفترة الزمنية المحددة.

رابعاً: مراجعة الطلب:

- تقوم إدارة السكن الطلابي والحياة السكنية بمراجعة طلبات التسيكين وفق المعايير التالية:
1. مدى استيفاء الشروط المعتمدة.
 2. الطاقة الاستيعابية المتاحة.

خامساً: إشعار القبول:

- يتم إشعار قسم الطلبة الدوليين بنتيجة طلب التسيكين عبر القنوات الرسمية و هي
1. البريد الإلكتروني الجامعي.
- ملاحظة: في حال القبول المبدئي، يُطلب استكمال الإجراءات النهائية.

سادساً: استكمال إجراءات التسيكين

- يلتزم الطالب المقبول باستكمال الإجراءات التالية خلال المدة المحددة:
1. سداد الرسوم المقررة (إن وجدت).
 2. استكمال وتوفير المستندات المطلوبة
 3. تأكيد بيانات السكن والغرفة.
 4. تحديد موعد استلام الغرفة.

سابعاً: استلام الغرفة

- يتم استلام الغرفة وفق الإجراءات التالية:
1. حضور الطالب شخصيًا إلى مبنى السكن.
 2. توقيع نموذج استلام الغرفة والعهد و الإجراءات
 3. استلام المفاتيح و/أو بطاقة الدخول.

ملاحظة: لا يُعد التسيكين نهائيًا إلا بعد استكمال جميع الإجراءات المعتمدة.

2.	آلية وإجراءات التسكين طالب/ة دول مجلس التعاون	منح	رسوم	دولي	محلي
----	--	-----	------	------	------

أولاً : الوثائق المطلوبة:

1. نسخة من جواز سفر الطالب/ة
2. نسخة من جواز سفر ولي الامر
3. نسخة من البطاقة الشخصية لولي الامر
4. إثبات مكان الإقامة (خطاب من أقرب مركز شرطة أو العنوان الوطني عبر مطراش).

ثانياً : كيفية التقديم لطلب التسكين:

1. يتم ترشيح طلبة المنح الدراسية من قبل قسم الطلبة الدوليين في بداية كل فصل دراسي.
2. تتولى إدارة السكن الطلابي والحياة السكنية دراسة الترشيحات الواردة والتنسيق بشأنها وفق الطاقة الاستيعابية المتاحة.
3. يتم الرد رسميًا على قسم الطلبة الدوليين بتأكيد توفير الأماكن أو الاعتذار في حال عدم توفر الشواغر.

ثالثاً : شروط التقديم :

1. أن يكون الطالب مقبولاً أو مسجلاً في جامعة قطر بنظام الانتظام.
2. أن يكون الطالب غير مقيم داخل مدينة الدوحة أو تنطبق عليه معايير الاستحقاق المعتمدة.
3. الالتزام بجميع لوائح وأنظمة السكن الطلابي في الجامعة.
4. تقديم الطلب خلال الفترة الزمنية المحددة.

رابعاً : مراجعة الطلب:

- تقوم إدارة السكن الطلابي والحياة السكنية بمراجعة طلبات التسكين وفق المعايير التالية:
1. مدى استيفاء الشروط المعتمدة.
 2. الطاقة الاستيعابية المتاحة.

خامساً : إشعار القبول

يتم إشعار قسم الطلبة الدوليين بنتيجة طلب التسكين عبر:

1. الهاتف
 2. البريد الإلكتروني الجامعي.
- ملاحظة: في حال القبول المبدئي، يُطلب استكمال الإجراءات النهائية.

سادساً : استكمال إجراءات التسكين

- يلتزم الطالب المقبول باستكمال الإجراءات التالية خلال المدة المحددة:
1. سداد الرسوم المقررة (إن وجدت).
 2. استكمال وتوفير المستندات المطلوبة
 3. تأكيد بيانات السكن والغرفة.
 4. تحديد موعد استلام الغرفة.

سابعاً : استلام الغرفة

يتم استلام الغرفة وفق الإجراءات التالية:

1. حضور الطالب شخصيًا إلى مبنى السكن.
2. توقيع نموذج استلام الغرفة والعهد و الإجراءات
3. استلام المفاتيح و/أو بطاقة الدخول.

ملاحظة : لا يُعد التسكين نهائيًا إلا بعد استكمال جميع الإجراءات المعتمد

3.	آلية وإجراءات التسكين طالب/ة قطري
----	--------------------------------------

أولاً : الوثائق المطلوبة:

1. نسخة من البطاقة الشخصية للطالب /ة
2. نسخة من جواز سفر ولي الامر
3. نسخة من البطاقة الشخصية لولي الامر
5. إثبات مكان الإقامة (خطاب من أقرب مركز شرطة أو العنوان الوطني عبر مطراش).

ثانياً : كيفية التقديم لطلب التسكين:

1. يتم تقديم طلب التسكين حضورياً من قبل الطالب في مقر إدارة السكن الطلابي والحياة السكنية.
2. يقوم الطالب بإرسال طلب التسكين عبر البريد الإلكتروني، على أن يتبع ذلك حضور شخصي لتوقيع المستندات والتعهدات المطلوبة.
3. بعد استلام الطلب، تقوم إدارة السكن الطلابي والحياة السكنية بمراجعة المستندات والتأكد من استكمالها.
4. يتم التواصل مع الطالب عبر البريد الإلكتروني / الهاتف في حال وجود نقص أو ملاحظات على الطلب، أو لإشعاره بنتيجة المراجعة.

ثالثاً : شروط التقديم :

1. أن يكون الطالب مقبولاً أو مسجلاً في جامعة قطر بنظام الانتظام.
2. أن يكون الطالب غير مقيم داخل مدينة الدوحة أو تنطبق عليه معايير الاستحقاق المعتمدة.
3. الالتزام بجميع لوائح وأنظمة السكن الطلابي في الجامعة.
4. تقديم الطلب خلال الفترة الزمنية المحددة.

رابعاً : مراجعة الطلب:

- تقوم إدارة السكن الطلابي والحياة السكنية بمراجعة طلبات التسكين وفق المعايير التالية:
1. مدى استيفاء الشروط المعتمدة.
 2. الطاقة الاستيعابية المتاحة.

خامساً : إشعار القبول

يتم إشعار قسم الطلبة الدوليين بنتيجة طلب التسكين عبر:

1. الهاتف
 2. البريد الإلكتروني الجامعي.
- ملاحظة: في حال القبول المبدئي، يُطلب استكمال الإجراءات النهائية.

سادساً : استكمال إجراءات التسكين

يلتزم الطالب المقبول باستكمال الإجراءات التالية خلال المدة المحددة:

1. سداد الرسوم المقررة (إن وجدت).
2. استكمال وتوفير المستندات المطلوبة
3. تأكيد بيانات السكن والغرفة.
4. تحديد موعد استلام الغرفة.

سابعاً : استلام الغرفة

يتم استلام الغرفة وفق الإجراءات التالية:

1. حضور الطالب شخصياً إلى مبنى السكن.
2. توقيع نموذج استلام الغرفة والعهد و الإجراءات
3. استلام المفاتيح و/أو بطاقة الدخول.
- 4.

ملاحظة : لا يُعد التسكين نهائياً إلا بعد استكمال جميع الإجراءات المعتمدة

4.	آلية وإجراءات التسيكين طالب/ة مقيم	منح	رسوم
----	---------------------------------------	-----	------

أولاً : الوثائق المطلوبة:

1. نسخة من جواز سفر الطالب/ة
2. نسخة من البطاقة الشخصية للطالب /ة
3. نسخة من جواز سفر ولي الامر
4. نسخة من البطاقة الشخصية لولي الامر
5. إثبات مكان الإقامة (خطاب من أقرب مركز شرطة أو العنوان الوطني عبر مطراش).

ثانياً : كيفية التقديم لطلب التسيكين:

1. يتم تقديم طلب التسيكين حضورياً من قبل الطالب في مقر إدارة السكن الطلابي والحياة السكنية. (مستقبلاً سيكون الكترونياً)
2. يقوم الطالب بإرسال طلب التسيكين عبر البريد الإلكتروني، على أن يتبع ذلك حضور شخصي لتوقيع المستندات والتعهدات المطلوبة.
3. بعد استلام الطلب، تقوم إدارة السكن الطلابي والحياة السكنية بمراجعة المستندات والتأكد من استكمالها.
4. يتم التواصل مع الطالب عبر البريد الإلكتروني / الهاتف في حال وجود نقص أو ملاحظات على الطلب، أو لإشعاره بنتيجة المراجعة.

ثالثاً : شروط التقديم :

1. أن يكون الطالب مقبولاً أو مسجلاً في جامعة قطر بنظام الانتظام.
2. أن يكون الطالب غير مقيم داخل مدينة الدوحة أو تنطبق عليه معايير الاستحقاق المعتمدة.
3. الالتزام بجميع لوائح وأنظمة السكن الطلابي في الجامعة.
4. تقديم الطلب خلال الفترة الزمنية المحددة.

رابعاً : مراجعة الطلب:

- تقوم إدارة السكن الطلابي والحياة السكنية بمراجعة طلبات التسيكين وفق المعايير التالية:
1. مدى استيفاء الشروط المعتمدة.
 2. الطاقة الاستيعابية المتاحة.

خامساً : إشعار القبول

يتم إشعار قسم الطلبة الدوليين بنتيجة طلب التسيكين عبر:

1. الهاتف
 2. البريد الإلكتروني الجامعي.
- ملاحظة: في حال القبول المبدئي، يُطلب استكمال الإجراءات النهائية.

سادساً : استكمال إجراءات التسيكين

يلتزم الطالب المقبول باستكمال الإجراءات التالية خلال المدة المحددة:

1. سداد الرسوم المقررة (إن وجدت).
2. استكمال وتوفير المستندات المطلوبة
3. تأكيد بيانات السكن والغرفة.
4. تحديد موعد استلام الغرفة.

سابعاً : استلام الغرفة

يتم استلام الغرفة وفق الإجراءات التالية:

1. حضور الطالب شخصياً إلى مبنى السكن.
2. توقيع نموذج استلام الغرفة والعهد و الإجراءات
3. استلام المفاتيح و/أو بطاقة الدخول.

ملاحظة : لا يُعد التسيكين نهائياً إلا بعد استكمال جميع الإجراءات المعتمدة

ثامناً : مراجعة الرسوم وآلية الدفع

يتم السداد لدى الخزينة أو عبر النظام الإلكتروني (البانر)، مع إظهار نسخة من إيصال الدفع عند الطلب لإدارة السكن.

5.	آلية وإجراءات التسيكين طالب/ة زائر	منح	رسوم
----	------------------------------------	-----	------

أولاً : الوثائق المطلوبة:

1. نسخة من جواز سفر الطالب/ة
2. نسخة من البطاقة الشخصية القطرية للطالب/ة وعلى الطلبة الدوليين تقديمها بعد إصدار البطاقة الشخصية القطرية.

ثانياً : كيفية التقديم لطلب التسيكين:

من قبل قسم التبادل الطلابي (بعد مراجعة واعتماد مدير الادارة).

ثالثاً : شروط التقديم :

1. أن يكون الطالب مقبولاً أو مسجلاً في جامعة قطر / جامعات أخرى باتفاقات سارية المفعول .
2. أن يكون الطالب غير مقيم داخل مدينة الدوحة أو تنطبق عليه معايير الاستحقاق المعتمدة.
3. الالتزام بجميع لوائح وأنظمة السكن الطلابي في الجامعة.
4. تقديم الطلب خلال الفترة الزمنية المحددة.

رابعاً : مراجعة الطلب:

تقوم إدارة السكن الطلابي والحياة السكنية بمراجعة طلبات التسيكين وفق المعايير التالية:

1. مدى استيفاء الشروط المعتمدة.
2. الطاقة الاستيعابية المتاحة.

خامساً : إشعار القبول

يتم إشعار قسم الطلبة الدوليين بنتيجة طلب التسيكين عبر:

1. الهاتف
 2. البريد الإلكتروني الجامعي.
- ملاحظة:** في حال القبول المبدئي، يُطلب استكمال الإجراءات النهائية.

سادساً : استكمال إجراءات التسيكين

يلتزم الطالب المقبول باستكمال الإجراءات التالية خلال المدة المحددة:

1. سداد الرسوم المقررة (إن وجدت).
2. استكمال وتوفير المستندات المطلوبة
3. تأكيد بيانات السكن والغرفة.
4. تحديد موعد استلام الغرفة.

سابعاً : استلام الغرفة

يتم استلام الغرفة وفق الإجراءات التالية:

1. حضور الطالب شخصياً إلى مبنى السكن.
2. توقيع نموذج استلام الغرفة والعهد و الإجراءات
3. استلام المفاتيح و/أو بطاقة الدخول.

ملاحظة : لا يُعد التسيكين نهائياً إلا بعد استكمال جميع الإجراءات المعتمدة

ثامناً : مراجعة الرسوم وآلية الدفع

مراجعة النظام الإلكتروني من قبل إدارة السكن الطلابي

او الطالب الزائر يتم تسليمه خطاب من ادارة السكن بالمبلغ المستحق لفترة اقامته، على ان يتم التسدي في الخزينة و احضار ايصال الدفع مختوما من الخزينة، اكما اذا كان الزائر ضمن احدي الكليات تتكفل الكلية بالدفع مباشرة ويتم ارسال الخطاب للكلية.

6.	آلية وإجراءات التسيكين طلبة الجامعات والمؤسسات التعليمية الأخرى المشمولة باتفاقيات تعاون سارية المفعول	منح	رسوم	دولي	
----	--	-----	------	------	--

أولاً : الوثائق المطلوبة:

1. نسخة من جواز سفر الطالب/ة
2. نسخة من الفيزا
3. نسخة من البطاقة الشخصية القطرية للطلاب /ة وعلى الطلبة الدوليين تقديمها بعد إصدار البطاقة الشخصية القطرية.

ثانياً : كيفية التقديم لطلب التسيكين:

1. تقوم الجامعات والمؤسسات التعليمية الأخرى المشمولة باتفاقيات تعاون سارية المفعول بإرسال قائمة بأسماء الطلبة المرشحين إلى إدارة السكن الطلابي والحياة السكنية.
2. يتم الرد رسمياً بتأكيد توفير الأماكن أو الاعتذار في حال عدم توفر الشواغر

ثالثاً : شروط التقديم :

1. أن يكون الطالب مقبولاً أو مسجلاً في جامعة قطر / جامعات أخرى باتفاقيات سارية المفعول.
2. أن يكون الطالب غير مقيم داخل مدينة الدوحة أو تنطبق عليه معايير الاستحقاق المعتمدة.
3. الالتزام بجميع لوائح وأنظمة السكن الطلابي في الجامعة.
4. تقديم الطلب خلال الفترة الزمنية المحددة.

رابعاً : مراجعة الطلب:

- تقوم إدارة السكن الطلابي والحياة السكنية بمراجعة طلبات التسيكين وفق المعايير التالية:
1. مدى استيفاء الشروط المعتمدة.
 2. الطاقة الاستيعابية المتاحة.

خامساً : إشعار القبول

يتم إشعار قسم الطلبة الدوليين بنتيجة طلب التسيكين عبر:

1. الهاتف
 2. البريد الإلكتروني الجامعي.
- ملاحظة:** في حال القبول المبدئي، يُطلب استكمال الإجراءات النهائية.

سادساً : استكمال إجراءات التسيكين

يلتزم الطالب المقبول باستكمال الإجراءات التالية خلال المدة المحددة:

1. سداد الرسوم المقررة (إن وجدت).
2. استكمال وتوفير المستندات المطلوبة
3. تأكيد بيانات السكن والغرفة.
4. تحديد موعد استلام الغرفة.

سابعاً : استلام الغرفة

يتم استلام الغرفة وفق الإجراءات التالية:

1. حضور الطالب شخصياً إلى مبنى السكن.
 2. توقيع نموذج استلام الغرفة والعهد و الإجراءات
 3. استلام المفاتيح و/أو بطاقة الدخول.
- ملاحظة :** لا تُعد التسيكين نهائياً إلا بعد استكمال جميع الإجراءات المعتمدة

ثامناً : مراجعة الرسوم وآلية الدفع

مراجعة فصلية للرسوم من قبل أخصائي دعم أعمال أول، مع إعداد كشف مالي بالتنسيق مع المالية.

7. آلية وإجراءات التسكين
الطلبة ذوو الاحتياجات الخاصة

أولاً : الوثائق المطلوبة:

1. نسخة من جواز سفر الطالب/ة
2. نسخة من البطاقة الشخصية للطالب /ة
3. نسخة من جواز سفر ولي الامر
4. نسخة من البطاقة الشخصية لولي الامر
5. إثبات مكان الإقامة (خطاب من أقرب مركز شرطة أو العنوان الوطني عبر مطراش).

ثانياً : كيفية التقديم لطلب التسكين:

يتم إحالة حالات الطلبة ذوي الاحتياجات الخاصة إلى مركز الدمج وذوي الاحتياجات الخاصة لتحديد الأهلية، وذلك بالتشاور والتنسيق مع إدارة السكن الطلابي والحياة السكنية.

ثالثاً : ملاحظة تنظيمية

- يخضع تسكين الطلبة ذوي الاحتياجات الخاصة لتقدير الجهات المختصة داخل الجامعة، ولا يُعد حقاً مكتسباً ما لم تصدر الموافقات الرسمية اللازمة، ويحق لإدارة السكن الطلابي والحياة السكنية قبول الطلب أو رفضه أو طلب مغادرة السكن، وذلك وفقاً للسياسات والإجراءات المعتمدة.
- يخضع تخصيص الغرفة المفردة لما توصي به التقارير الطبية أو ما يقرره مركز الدمج وذوي الاحتياجات الخاصة، وبحسب توفر الشواغر، وبعد موافقة إدارة السكن الطلابي والحياة السكنية.

رابعاً : الالتزام بالتعليمات :

- يلتزم الطلبة ذوو الاحتياجات الخاصة بجميع تعليمات وإجراءات السكن الطلابي، أسوة ببقية الطلبة.
- تطبق عليهم سياسة النظام الطلابي والأنظمة الجامعية المعتمدة.

خامساً : الرعاية الذاتية والمسؤولية

1. يتحمل الطلبة المقيمون، بمن فيهم الطلبة ذوو الاحتياجات الخاصة، مسؤولية الرعاية الذاتية الخاصة بهم، بما يشمل:
 - النظافة الشخصية.
 - الصحة الجسدية.
 - الصحة النفسية.
 - الحاجات الشخصية المرتبطة بالإعاقة.

في حال عدم قدرة الطالب على رعاية نفسه، قد يُطلب منه مغادرة السكن الطلابي

إجراءات تسجيل وصول الطالب المقيم إلى السكن الطلابي

تُطبّق هذه الإجراءات على جميع الطلبة المقبولين للإقامة في السكن الطلابي في جميع الفصول الدراسية (الخريف - الربيع - الصيف).

1. إشعار الوصول

- ✓ يُسمح للطلاب بالدخول إلى السكن خلال عطلة نهاية الأسبوع التي تسبق بدء الفصل الدراسي.
- ✓ على الطلبة الراغبين في الوصول المبكر تقديم خطاب رسمي لإدارة السكن قبل موعد الوصول بما لا يقل عن أسبوعين.
- ✓ في حال عدم الإخطار المسبق، تُفرض الرسوم الإضافية المعتمدة.
- ✓ إشعار الوصول - الطلبة المقيمون داخل دولة قطر: يتم تسجيل إشعار الوصول في يوم الدخول من الساعة 7:00 صباحًا حتى 8:00 مساءً.
- ✓ إشعار الوصول - الطلبة الدوليون: يتم تسجيل إشعار الوصول وفق موعد وصول رحلة الطيران وبالتنسيق مع إدارة السكن الطلابي والحياة السكنية.

2. التحقق من الأهلية

- يقوم موظف السكن بالتحقق من:
 - ✓ حالة التسجيل الأكاديمي.
 - ✓ سداد الرسوم المستحقة.
 - ✓ أهلية السكن المعتمدة للطالب.
- في حال تأخر الطالب عن الالتحاق:
 - ✓ يُلغى عقد السكن بعد أسبوعين (خريف/ربيع).
 - ✓ يُلغى بعد (48) ساعة في الفصل الصيفي.
 - ✓ يُستثنى من ذلك من قَدّم خطاب تأخير رسمي معتمد.

3. استكمال الملف السكني

- يُطلب من الطالب تعبئة:
 - ✓ نموذج البيانات الشخصية.
 - ✓ نموذج التعهد والالتزام.
 - ✓ نموذج استلام المفتاح.
- ✓ يتم توقيع كافة النماذج واعتمادها ضمن ملف الطالب السكني.

4. استلام المفتاح

- ✓ يتم تسليم مفتاح الغرفة للطالب بعد استكمال الملف والتأكد من الأهلية.
- ✓ يُسجّل رقم الغرفة ورقم المفتاح في النظام الإلكتروني للسكن.

5. فحص حالة الغرفة

- ✓ يقوم الطالب بتعبئة نموذج حالة الغرفة.
- ✓ تُوثق أي ملاحظات عن الأثاث أو المرافق أو الأضرار السابقة.
- ✓ يعتمد النموذج رسميًا ويُحفظ ضمن ملف الطالب.

ضوابط وإجراءات السلامة العامة والممارسات المحظورة في السكن الطلابي

الفصل الأول: النظافة والصحة العامة داخل الغرف والمرافق

أولاً: الضوابط

1. يلتزم الطالب المقيم بالمحافظة على نظافة الغرفة وجميع مرافقها وتجهيزاتها بصورة يومية، ويشمل ذلك الأرضيات، الجدران، الأسقف، الأثاث، دورات المياه، وأي أسطح داخل نطاق الغرفة أو المرافق المشتركة المرتبطة بها.
2. يُحظر تشويه أو إتلاف أو العبث بأي جزء من مرافق السكن الطلابي، بما في ذلك الكتابة أو الخدش أو الكسر أو الإضافة أو الإزالة غير المصرح بها.
3. يُحظر لصق أو تعليق أو توزيع أي ملصقات أو شعارات أو مطبوعات أو زخارف تتعارض مع القيم الدينية أو الأخلاق العامة أو العادات والتقاليد المعمول بها في دولة قطر أو الأنظمة المعتمدة في جامعة قطر.
4. يُسمح بتزيين الغرفة بذوق حسن وبما لا يتعارض مع القيم الجامعية، شريطة عدم إحداث أي أضرار دائمة أو مؤقتة بمكونات الغرفة أو تجهيزاتها، ويُمنع استخدام المواد اللاصقة القوية أو المسامير أو أي وسائل تثبيت قد تُحدث تلفًا بالجدران أو الأسقف أو الأثاث.
5. يُحظر تثبيت أو تعليق أي أدوات أو زينة أو أجهزة على الأسقف أو بالقرب من مصادر الكهرباء أو مفاتيح الإنارة أو كواشف الدخان أو أنظمة الأمن والسلامة أو أي تجهيزات مرتبطة بالسلامة العامة.
6. يُحظر تخزين أي مواد غير الأغراض الشخصية المخصصة للاستخدام اليومي، مثل الملابس وأدوات الاستعمال الشخصي، ويشمل ذلك على سبيل المثال لا الحصر الصناديق، والعلب، والأطعمة، والقطع المعدنية أو الآلية، وقطع غيار السيارات.

ثانياً: آلية اكتشاف عدم الالتزام بحق لإدارة السكن استعمال أي من الوسائل التالية للتحقق من التزام الطلبة

- الجولات التفتيشية الدورية لأخصائيي السكن الطلابي.
- بلاغات الأمن الجامعي
- بلاغات إدارة الصحة والسلامة المهنية.
- أنظمة المراقبة المعتمدة في الجامعة.
- البلاغات الرسمية المقدمة من الطلبة أو الموظفين.

ثالثاً: الإجراءات التنفيذية

في حال المخالفة يتم اتخاذ الإجراءات التالية

- تحرير محضر ضبط رسمي موضح فيه نوع المخالفة ومكانها وتاريخها.
- إخطار الطالب المخالف رسمياً عبر البريد الإلكتروني الجامعي المعتمد.
- منح مهلة (48) ساعة لتصحيح الوضع وإزالة المخالفة، ويُستثنى من ذلك المخالفات الجسيمة التي تستوجب الإزالة الفورية.
- في حال عدم الالتزام أو تكرار المخالفة، تُحال الحالة إلى لجنة النظر في المخالفات والشكاوي في السكن الطلابي
- تحميل الطالب تكاليف أي أضرار ناتجة عن المخالفة وفق الأنظمة المعتمدة في الجامعة

أحكام

- كل ما لم يرد به نص في هذه الضوابط والإجراءات التشغيلية للسكن الطلابي يُرجع فيه إلى لوائح الجامعة ذات الصلة
- تخضع بعض المعلومات الواردة في هذه الضوابط والإجراءات التشغيلية للسكن الطلابي للمراجعة أو التعديل من حين لآخر، بما يتوافق مع السياسات المعتمدة والأنظمة المعمول بها لدى الجامعة
- يرجى الملاحظة أن العناصر والمواد المذكورة أعلاه ليست شاملة. يجب على المقيمين طلب التوضيح من الإدارة المعنية إذا كانوا غير متأكدين من السماح بأي من العناصر أو المواد الأخرى غير المشمولة، حيث تُمنع أي عناصر أو مواد أخرى قد تشكل تهديداً على صحة وسلامة وأمن المقيمين.

الفصل الثاني: الأثاث والتجهيزات

أولاً: الضوابط

1. يُحظر على الطالب المقيم نقل أو تبديل أو إعادة ترتيب الأثاث أو التجهيزات الثابتة داخل الغرفة أو المرافق العامة أو نقل أي قطعة أثاث من غرفة إلى أخرى دون الحصول على موافقة كتابية مسبقة من إدارة السكن الطلابي والحياة السكنية.
2. يلتزم الطالب بالمحافظة على الأثاث والتجهيزات المُسلّمة له عند الاستلام وعدم استخدامها استخدامًا غير مخصص لها أو تحميلها أوزانًا تفوق طاقتها الاستيعابية أو تعريضها للكسر أو التلف أو العبث.
3. يُمنع ترك أو تخزين أي قطعة أثاث في الشرفات أو الممرات أو أي مواقع غير مخصصة داخل مباني السكن الطلابي.

ثانياً: آلية اكتشاف عدم الالتزام

- الجولات التفتيشية الدورية لأخصائيي السكن الطلابي.
- بلاغات الأمن الجامعي
- بلاغات إدارة الصحة والسلامة المهنية
- بلاغات موظفين الصيانة
- أنظمة المراقبة المعتمدة.

ثالثاً: الإجراءات التنفيذية

- التنسيق لعقد اجتماع مع الطالب للاستماع إلى إفادته ومناقشة الموضوع.
- إعداد نموذج ضبط مخالفة وإخطار الطالب رسميًا.
- إلزام الطالب بإعادة الأثاث إلى موقعه الأصلي خلال المدة المحددة من الإدارة.
- إحالة الحالة إلى اللجنة التأديبية المختصة عند عدم الالتزام أو التكرار.
- تحميل الطالب تكاليف إصلاح أو استبدال الأثاث وفق الأنظمة المعتمدة.

أحکم عام

- كل ما لم يرد به نص في هذه الضوابط والإجراءات التشغيلية للسكن الطلابي يُرجع فيه إلى لوائح الجامعة ذات الصلة
- تخضع بعض المعلومات الواردة في هذه الضوابط والإجراءات التشغيلية للسكن الطلابي للمراجعة أو التعديل من حين لآخر، بما يتوافق مع السياسات المعتمدة والأنظمة المعمول بها لدى الجامعة
- يرجى الملاحظة أن العناصر والمواد المذكورة أعلاه ليست شاملة. يجب على المقيمين طلب التوضيح من الإدارة المعنية إذا كانوا غير متأكدين من السماح بأي من العناصر أو المواد الأخرى غير المشمولة، حيث تُمنع أي عناصر أو مواد أخرى قد تشكل تهديداً على صحة وسلامة وأمن المقيمين.

الفصل الثالث: السلامة والحركة داخل السكن

أولاً: الضوابط

1. يُحظر على الطلبة الدخول أو التواجد أو المرور في أي مناطق محظورة أو غير مخصصة للاستخدام الطلابي داخل مباني السكن أو في محيطها، بما في ذلك أسطح المباني، غرف الكهرباء، غرف الخدمات، المخازن الفنية، وأي مواقع تُصنف على أنها مناطق خطرة.
2. يلتزم الطالب بإغلاق أبواب الغرفة بإحكام عند المغادرة أو أثناء النوم حفاظاً على سلامته الشخصية وسلامة ممتلكاته.
3. يُحظر القيام بأي نشاط أو تصرف أو استخدام لأي أجهزة أو أدوات قد يؤدي إلى تعريض حياة الطالب نفسه أو الآخرين أو ممتلكات السكن للخطر أو قد يسبب تلفاً بالمبنى أو تجهيزاته.
4. يُحظر تثبيت أو وضع أو تخزين أي مواد أو أدوات تعيق مخارج الطوارئ أو مسارات الإخلاء أو الوصول إلى معدات السلامة أو أنظمة الحريق داخل الغرف أو المرافق العامة.
5. يُحظر على الطلبة المقيمين القيام بأي تصرف أو ممارسة أي نشاط من شأنه تعريض حياتهم أو حياة الآخرين أو سلامة مرافق السكن الطلابي للخطر.

ثانياً: آلية اكتشاف عدم الالتزام

- تقارير الأمن الجامعي.
- أنظمة المراقبة.
- تقارير السلامة المهنية.

ثالثاً: الإجراءات التنفيذية

- التنسيق لعقد اجتماع مع الطالب للاستماع إلى إفادته ومناقشة الموضوع.
- التنبيه الفوري على المخالفة.
- إعداد نموذج ضبط مخالفة وإخطار الطالب رسمياً.
- إحالة الحالة إلى اللجنة التأديبية المختصة في حال التكرار أو الخطورة.

أحکم عام

- كل ما لم يرد به نص في هذه الضوابط والإجراءات التشغيلية للسكن الطلابي يُرجع فيه إلى لوائح الجامعة ذات الصلة
- تخضع بعض المعلومات الواردة في هذه الضوابط والإجراءات التشغيلية للسكن الطلابي للمراجعة أو التعديل من حين لآخر، بما يتوافق مع السياسات المعتمدة والأنظمة المعمول بها لدى الجامعة.
- يرجى الملاحظة أن العناصر والمواد المذكورة أعلاه ليست شاملة. يجب على المقيمين طلب التوضيح من الإدارة المعنية إذا كانوا غير متأكدين من السماح بأي من العناصر أو المواد الأخرى غير المشمولة، حيث تُمنع أي عناصر أو مواد أخرى قد تشكل تهديداً على صحة وسلامة وأمن المقيمين.

الفصل الرابع: السلوك العام

أولاً: الضوابط

1. الالتزام باحترام القيم والسلوكيات والضوابط الاجتماعية المرتبطة بالنظام العام والآداب العامة والعادات والتقاليد الثقافية المعمول بها في المجتمع القطري.
2. يلتزم الطلبة المقيمون بالالتزام بلبس محتشم واتباع قواعد اللباس المنصوص عليها عند التواجد في المرافق العامة داخل مباني السكن الطلابي.
3. يلتزم الطلبة بالمحافظة على الهدوء العام داخل المباني والمساحات التابعة للسكن وخفض مستوى الأصوات بما لا يسبب إزعاجاً للآخرين في جميع الأوقات.
4. يُحظر منعاً باتاً أي شكل من أشكال العنف أو التهديد أو الإساءة اللفظية أو الجسدية أو الترهيب أو التنمر داخل السكن الطلابي أو في محيطه.
5. يُحظر ممارسة أي أنشطة أو ألعاب رياضية داخل مباني السكن الطلابي أو في الممرات والغرف، ويُسمح بذلك فقط في المرافق الرياضية المخصصة والمعتمدة.
6. يُحظر التواجد داخل مرافق السكن الطلابي في أي حالة تدل على تعاطي الكحول أو السكر أو فقدان الاتزان الناتج عنه.

ثانياً: آلية اكتشاف عدم الالتزام

- بلاغات الأمن الجامعي.
- بلاغات الطلبة الرسمية.
- الجولات التفتيشية.

ثالثاً: الإجراءات التنفيذية

- التنسيق لعقد اجتماع مع الطالب للاستماع إلى إفادته ومناقشة الموضوع.
- إعداد نموذج ضبط مخالفة وإخطار الطالب رسمياً.
- إحالة الحالة إلى لجنة النظام الجامعي المختصة عند التكرار.

أحکم عام

- كل ما لم يرد به نص في هذه الضوابط والإجراءات التشغيلية للسكن الطلابي يُرجع فيه إلى لوائح الجامعة ذات الصلة
- تخضع بعض المعلومات الواردة في هذه الضوابط والإجراءات التشغيلية للسكن الطلابي للمراجعة أو التعديل من حين لآخر، بما يتوافق مع السياسات المعتمدة والأنظمة المعمول بها لدى الجامعة

الفصل الخامس: الخصوصية

أولاً: الضوابط

1. يُمنع تصوير الأشخاص أو الغرف أو المرافق داخل السكن الطلابي، أو إجراء أي تسجيلات صوتية أو مرئية، إلا بعد الحصول على موافقة رسمية كتابية مسبقة من الجهات المختصة في الجامعة.

ثانياً: آلية اكتشاف عدم الالتزام

- بلاغات الأمن الجامعي.
- أنظمة المراقبة.
- بلاغات الطلبة.

ثالثاً: الإجراءات التنفيذية

- مصادرة الأجهزة المستخدمة إن وجدت.
- تحرير محضر ضبط.
- إحالة الحالة إلى لجنة النظام

أحكام

- كل ما لم يرد به نص في هذه الضوابط والإجراءات التشغيلية للسكن الطلابي يُرجع فيه إلى لوائح الجامعة ذات الصلة
- تخضع بعض المعلومات الواردة في هذه الضوابط والإجراءات التشغيلية للسكن الطلابي للمراجعة أو التعديل من حين لآخر، بما يتوافق مع السياسات المعتمدة والأنظمة المعمول بها لدى الجامعة

الفصل السادس: التدخين ومنتجات النيكوتين

أولاً: الضوابط

1. يُمنع منعاً باتاً التدخين بجميع أنواعه وأشكاله، بما في ذلك السجائر التقليدية، والشيشة، والسجائر الإلكترونية، أو أي منتجات أو أجهزة مماثلة، داخل مباني السكن الطلابي أو في محيطها، كما تُعد أي مؤشرات أو قرائن تدل على ممارسة التدخين — بما في ذلك على سبيل المثال لا الحصر الروائح، الرماد، أعقاب السجائر، بقايا التبغ، العبث بأجهزة كشف الدخان أو تعطيلها أو تغطيتها — أدلة يُعتدّ بها في إثبات المخالفة وتطبيق الإجراءات النظامية المعتمدة.

ثانياً: آلية اكتشاف عدم الالتزام

- تقارير الأمن الجامعي.
- أنظمة المراقبة.
- جولات التفتيشية.
- البخور

ثالثاً: الإجراءات التنفيذية

- مصادرة المواد المخالفة فوراً.
- إلزام الطالب بتنظيف الموقع خلال (24) ساعة.
- إحالة الحالة إلى لجنة النظام عند التكرار
- تحميل الطالب تكاليف الأضرار وفق الأنظمة المعتمدة.

أحک _____ ام عام _____

- كل ما لم يرد به نص في هذه الضوابط والإجراءات التشغيلية للسكن الطلابي يُرجع فيه إلى لوائح الجامعة ذات الصلة
- تخضع بعض المعلومات الواردة في هذه الضوابط والإجراءات التشغيلية للسكن الطلابي للمراجعة أو التعديل من حين لآخر، بما يتوافق مع السياسات المعتمدة والأنظمة المعمول بها لدى الجامعة
- يرجى الملاحظة أن العناصر والمواد المذكورة أعلاه ليست شاملة. يجب على المقيمين طلب التوضيح من الإدارة المعنية إذا كانوا غير متأكدين من السماح بأي من العناصر أو المواد الأخرى غير المشمولة، حيث تُمنع أي عناصر أو مواد أخرى قد تشكل تهديداً على صحة وسلامة وأمن المقيمين.

الفصل السابع: اللهب المفتوح ومصادر الاشتعال

أولاً: الضوابط

1. يُحظر استخدام أو حيازة أو تشغيل الشموع أو البخور أو أي أجهزة لهب مفتوح أو أي مصادر اشتعال داخل الغرف أو المرافق العامة.
2. تُعد جميع مصادر الاشتعال غير المصرح بها مخالفات جسيمة لما تمثله من خطر مباشر على الأرواح والممتلكات.

ثانياً: آلية اكتشاف عدم الالتزام

- بلاغات الأمن الجامعي.
- تقارير السلامة المهنية.
- الجولات التفتيشية.

ثالثاً: الإجراءات التنفيذية

- مصادرة الأدوات فوراً.
- تحرير محضر ضبط.
- إحالة الحالة إلى لجنة النظام الجامعي .

أحكام عام

- كل ما لم يرد به نص في هذه الضوابط والإجراءات التشغيلية للسكن الطلابي يُرجع فيه إلى لوائح الجامعة ذات الصلة
- تخضع بعض المعلومات الواردة في هذه الضوابط والإجراءات التشغيلية للسكن الطلابي للمراجعة أو التعديل من حين لآخر، بما يتوافق مع السياسات المعتمدة والأنظمة المعمول بها لدى الجامعة
- يرجى الملاحظة أن العناصر والمواد المذكورة أعلاه ليست شاملة. يجب على المقيمين طلب التوضيح من الإدارة المعنية إذا كانوا غير متأكدين من السماح بأي من العناصر أو المواد الأخرى غير المشمولة، حيث تُمنع أي عناصر أو مواد أخرى قد تشكل تهديداً على صحة وسلامة وأمن المقيمين.

الفصل التاسع: المواد المحظورة

أولاً: الضوابط

1. يُحظر إدخال أو حيازة أو استهلاك المشروبات الكحولية داخل السكن الطلابي.
2. يُحظر استخدام أو تداول أو ترويج أي مواد مخدرة أو مؤثرات عقلية أو أدوية غير موصوفة طبيًا داخل السكن الطلابي أو في نطاقه.
3. يُحظر حيازة أو استخدام أي أدوات أو أجهزة يُحتمل استخدامها لتعاطي المواد المخدرة أو المؤثرة عقليًا داخل السكن الطلابي.
4. يُحظر إدخال أو حيازة أي نوع من الأسلحة أو الأدوات الحادة أو الألعاب المشابهة لها.
5. يُحظر بيع أو عرض أي سلع أو خدمات داخل مرافق السكن الطلابي.
6. يُحظر تخزين المواد القابلة للاشتعال أو أي مواد خطيرة داخل الغرف أو المرافق السكنية.
7. يُحظر إدخال الحيوانات الأليفة داخل مرافق السكن الطلابي.

ثانياً: آلية اكتشاف عدم الالتزام

- تقارير الأمن الجامعي.
- التفتيش النظامي.
- أنظمة المراقبة.

ثالثاً: الإجراءات التنفيذية

- مصادرة المواد فورًا.
- تحرير محضر ضبط.
- إحالة الحالة إلى لجنة النظام الجامعي .

أحكام عامة

1. لا تتحمل إدارة السكن الطلابي والحياة السكنية أي مسؤولية عن فقدان أو تلف الممتلكات الشخصية للطلبة داخل مرافق السكن الطلابي، ويُنصح بعدم إحضار أو تخزين أي مقتنيات ثمينة داخل الغرف.
2. يلتزم جميع الطلبة المقيمين بالامتثال لتعليمات موظفي إدارة السكن الطلابي والحياة السكنية وكافة موظفي الجامعة المخولين أثناء أداء مهامهم الرسمية، ويُعد عدم الامتثال مخالفة تستوجب المساءلة التأديبية، ويشمل ذلك - على سبيل المثال لا الحصر - الامتناع عن فتح باب الغرفة عند الطلب الرسمي، أو عدم إبراز بطاقة الهوية الجامعية، أو تقديم معلومات غير صحيحة أو مضللة، أو عدم التعاون في الحالات الصحية أو النفسية أو الطارئة، أو عدم استكمال العقوبات التأديبية المقررة.
3. تحتفظ إدارة السكن الطلابي والحياة السكنية بحق تحميل الطالب جميع الرسوم والغرامات والتكاليف الناتجة عن مخالفته لهذه الضوابط وفق الأنظمة المعتمدة في الجامعة.
4. تُطبق الإجراءات التأديبية المعتمدة في جامعة قطر على جميع الطلبة المخالفين لأحكام هذه الضوابط
5. كل ما لم يرد به نص في هذه الضوابط والإجراءات التشغيلية للسكن الطلابي يُرجع فيه إلى لوائح الجامعة ذات الصلة
6. تخضع بعض المعلومات الواردة في هذه الضوابط والإجراءات التشغيلية للسكن الطلابي للمراجعة أو التعديل من حين لآخر، بما يتوافق مع السياسات المعتمدة والأنظمة المعمول بها لدى الجامعة
7. يرجى الملاحظة أن العناصر والمواد المذكورة أعلاه ليست شاملة. يجب على المقيمين طلب التوضيح من الإدارة المعنية إذا كانوا غير متأكدين من السماح بأي من العناصر أو المواد الأخرى غير المشمولة، حيث تُمنع أي عناصر أو مواد أخرى قد تشكل تهديداً على صحة وسلامة وأمن المقيمين.

الضوابط الخاصة بالإقامة، الغرف، والتسكين

الفصل الأول: الإقامة والانتفاع بالسكن.

أولاً: الضوابط

1. لا يُسمح للطلاب المقيم بالمبيت إلا في الغرفة المخصصة له.
2. لا يجوز للطلاب المقيم تغيير الغرفة المخصصة له دون موافقة مسبقة من إدارة السكن الطلابي والحياة السكنية.

ثانياً: آلية اكتشاف عدم الالتزام

- الجولات التفتيشية اليومية لأخصائيي السكن.
- مطابقة بيانات المقيمين في النظام الإلكتروني.
- بلاغات أفراد الأمن المعتمدين.
- البلاغات الرسمية من الطلبة.

ثالثاً: الإجراءات التنفيذية

- توثيق المخالفة بمحضر رسمي.
- توجيه إنذار كتابي عند المخالفة الأولى.
- في حال التكرار تُحال المخالفة الى لجنة النظام

أحكام عام

- كل ما لم يرد به نص في هذه الضوابط والإجراءات التشغيلية للسكن الطلابي يُرجع فيه إلى لوائح الجامعة ذات الصلة
- تخضع بعض المعلومات الواردة في هذه الضوابط والإجراءات التشغيلية للسكن الطلابي للمراجعة أو التعديل من حين لآخر، بما يتوافق مع السياسات المعتمدة والأنظمة المعمول بها لدى الجامعة

الفصل الثاني: مدة الإقامة وتجديدها

أولاً: الضوابط

1. تُجدد الإقامة في السكن الطلابي سنويًا وبعد أقصى خمسة تجديدات إضافية (ست سنوات إجمالية).
2. يسقط حق الانتفاع بالسكن عند انقطاع الطالب المقيم عن الحضور للسكن لمدة أسبوعين متواصلين أو (21) يومًا متقطعًا دون إشعار الإدارة بذلك.

ثانياً: آلية اكتشاف عدم الالتزام

- تقارير الحضور اليومية من مكتب الإدارة .
- سجلات الدخول عبر البطاقة الجامعية.

ثالثاً: الإجراءات التنفيذية

- إشعار الطالب بانتهاء مدة الاستحقاق.
- تحديد موعد رسمي للإخلاء.
- إيقاف التجديد في حال تجاوز المدة أو عدم السداد.

أحكام عام

- كل ما لم يرد به نص في هذه الضوابط والإجراءات التشغيلية للسكن الطلابي يُرجع فيه إلى لوائح الجامعة ذات الصلة
- تخضع بعض المعلومات الواردة في هذه الضوابط والإجراءات التشغيلية للسكن الطلابي للمراجعة أو التعديل من حين لآخر، بما يتوافق مع السياسات المعتمدة والأنظمة المعمول بها لدى الجامعة

الفصل الثالث: إقامة الخريجين الدوليين

أولاً: الضوابط

1. يُسمح للطلبة الدوليين الخريجين دافعي الرسوم بالبقاء في السكن الطلابي لمدة (72) ساعة من تاريخ إصدار إفادة التخرج، وفي حال عدم الالتزام تُفرض رسوم إضافية يومية حسب مدة الإقامة.

ثانياً: آلية اكتشاف عدم الالتزام

- الربط مع قاعدة بيانات التخرج.
- مطابقة سجلات الدخول بعد تاريخ التخرج.
- تقارير الأمن اليومي.

ثالثاً: الإجراءات التنفيذية

- إصدار إشعار مغادرة رسمي.
- احتساب الرسوم اليومية تلقائياً.

أحكام

- كل ما لم يرد به نص في هذه الضوابط والإجراءات التشغيلية للسكن الطلابي يُرجع فيه إلى لوائح الجامعة ذات الصلة
- تخضع بعض المعلومات الواردة في هذه الضوابط والإجراءات التشغيلية للسكن الطلابي للمراجعة أو التعديل من حين لآخر، بما يتوافق مع السياسات المعتمدة والأنظمة المعمول بها لدى الجامعة

الفصل الرابع: المغادرة وإخلاء الغرف

أولاً: تُنهي إقامة الطالب في السكن الطلابي، ويلتزم بالمغادرة وإخلاء الغرفة في الحالات الآتية:

1. تعليق دراسة الطالب بسبب الإجراءات التأديبية أو الانسحاب من جامعة قطر.
2. انسحاب الطالب من الفصل الدراسي.
3. تخريج الطالب، ويُسمح له بالبقاء في السكن الطلابي لمدة أسبوع واحد من تاريخ نهاية الفصل الدراسي.
4. حصول الطالب على إجازة طبية معتمدة من الجهات المختصة في دولة قطر.
5. ثبوت سلوك غير سوي من شأنه التأثير على صحة أو سلامة أو رفاة الطالب نفسه أو الآخرين.
6. تغيب الطالب عن السكن لمدة (15) يوماً متقطعاً أو (21) يوماً متتالياً دون اشعار الإدارة وموافقة مسبقة من الإدارة.
7. الطالب المقيم او المواطن يغادر مبنى السكن في اخر امتحان

وفي جميع الأحوال، يلتزم الطالب بما يلي:

9. المغادرة وإخلاء الغرفة فور انسحابه من الجامعة.
10. إخلاء الطالب المخالف الغير خريج الغرفة خلال مدة لا تتجاوز (72) ساعة بعد آخر امتحان نهائي، باستثناء المسجلين في مقررات الفصل الصيفي.
11. إزالة جميع الأمتعة والمقتنيات الشخصية من الغرفة عند الإخلاء.
12. تنظيف الغرفة والتخلص من القمامة وإزالة الزخارف.
13. التأكد ان الأثاث إ في مكانه الأصلي كما كان عند استلام الغرفة.
14. التوقيع على استمارة تسليم الغرفة لتأكيد الملاحظات المسجلة سابقا عند التسكين الاولي .
15. تسليم مفتاح الغرفة عند الإخلاء.

ثانياً: آلية الاكتشاف والمتابعة

- كشوفات الغرف الشاغرة الصادرة من النظام الإلكتروني.
- تقارير استلام الغرف من أخصائيي السكن الطلابي.
- تقارير الحضور اليومي من أفراد الأمن.
- سجلات الدخول والخروج عبر البطاقة الجامعية.

ثالثاً: الإجراءات التنفيذية

- تحرير محضر استلام الغرفة.
- توثيق حالة الغرفة والأثاث والملاحظات.
- تحديث حالة الطالب في النظام الإلكتروني للسكن.

أحك _____ ام عام _____

- كل ما لم يرد به نص في هذه الضوابط والإجراءات التشغيلية للسكن الطلابي يُرجع فيه إلى لوائح الجامعة ذات الصلة
- تخضع بعض المعلومات الواردة في هذه الضوابط والإجراءات التشغيلية للسكن الطلابي للمراجعة أو التعديل من حين لآخر، بما يتوافق مع السياسات المعتمدة والأنظمة المعمول بها لدى الجامعة

الفصل الخامس: السكن المشترك

أولاً: الضوابط

1. يلتزم الطلبة المقيمون باحترام الحقوق والواجبات المتبادلة بين زملاء الغرفة الواحدة.
2. في حال وجود خلاف بين زملاء الغرفة، يُطلب من الأطراف المعنية حضور جلسة لحل الخلاف مع أخصائي السكن الطلابي، ولا يوجد أي ضمان بالموافقة على طلبات تغيير الغرف بناءً على تلك الخلافات.
3. عند ثبوت قيام الطالب المقيم بأعمال متعمدة تهدف إلى إجبار زملائه على الانتقال من الغرفة للحصول على غرفة مفردة، تُتخذ الإجراءات التأديبية المعتمدة بحق الطالب المخالف.

ثانياً: آلية اكتشاف عدم الالتزام

- البلاغات الرسمية المقدمة من زملاء الغرفة.
- تقارير أخصائيي السكن الطلابي.
- تقارير أفراد الأمن في حالات الإزعاج أو الشغب

ثالثاً: الإجراءات التنفيذية

- عقد جلسة رسمية موثقة لحل الخلاف.
- رفع التوصيات اللازمة إلى اللجنة التأديبية المختصة.

أحكام

1. تحتفظ إدارة السكن الطلابي والحياة السكنية بحق التصرف بالمقتنيات المتروكة داخل الغرف بعد انتهاء مدة الإخلاء النظامية.
2. يترتب على عدم الالتزام بإجراءات الإخلاء والمغادرة فرض رسوم إقامة إضافية يومية وفق الأنظمة المعتمدة.
3. يقوم أخصائيو السكن بتقييم الأضرار في الغرفة، ويقوم فنيو الصيانة بتحديد الرسوم النهائية للتعويض عن الأضرار، ويتم تحميل قيمة الإصلاح على حساب الطالب.
4. في حال عدم إعادة مفاتيح الغرفة، تُفرض رسوم تغيير القفل واستبدال المفتاح على الطالب.
5. تُعد جميع الرسوم والغرامات المذكورة التزاماً مالياً واجب السداد وفق الأنظمة المعتمدة في الجامعة.
6. تحتفظ إدارة السكن الطلابي والحياة السكنية بحق نقل الطلبة بين الغرف أو المباني متى اقتضت المصلحة العامة أو متطلبات السلامة والتنظيم.
7. تحتفظ الإدارة بحق رفض منح أو تجديد السكن للطلبة المتأخرين في دفع الرسوم، أو غير الملتزمين بالتعليمات والإجراءات، أو المتجاوزين لمدة الاستحقاق القصوى.
8. تطبق الإجراءات التأديبية المعتمدة في الجامعة على جميع المخالفين.
9. كل ما لم يرد به نص في هذه الضوابط والإجراءات التشغيلية للسكن الطلابي يُرجع فيه إلى لوائح الجامعة ذات الصلة
10. تخضع بعض المعلومات الواردة في هذه الضوابط والإجراءات التشغيلية للسكن الطلابي للمراجعة أو التعديل من حين لآخر، بما يتوافق مع السياسات المعتمدة والأنظمة المعمول بها لدى الجامعة

الضوابط والإجراءات الخاصة بالزوار داخل السكن الطلابي

أولاً: الضوابط

1. يُسمح بدخول الزوار إلى مباني السكن الطلابي من خلال المدخل الرئيسي فقط، ويُحظر استخدام أي مداخل أخرى لأي سبب كان.
2. يلتزم جميع الزوار بتسجيل بياناتهم في مكتب الاستقبال عند الدخول، وتقديم هوية رسمية سارية المفعول لموظفي الأمن.
3. لا يُسمح للزائرين بالمبيت داخل السكن الطلابي تحت أي ظرف.
4. يلتزم الزوار بساعات الزيارة المعتمدة والمعلنة من إدارة السكن الطلابي والحياة السكنية.
5. يُسمح للزوار بالجلوس فقط في المناطق المخصصة للزيارة، ويُحظر عليهم التجول داخل المباني أو استخدام مرافق السكن الطلابي.
6. يُمنع منعاً باتاً إعارة بطاقات الدخول الخاصة بالطلبة للزوار أو تمكينهم من استخدامها بأي شكل.
7. يتحمل الطالب المضيف المسؤولية الكاملة عن سلوك وتصرفات زواره داخل السكن، وتُحسب أي مخالفة يرتكبها الزائر على الطالب المضيف.

ثانياً: آلية الكشف

يتم الكشف عن مخالفات الزوار داخل السكن الطلابي من خلال:

1. الجولات التفتيشية الدورية التي ينفذها أخصائيو السكن وموظفو الأمن.
2. البلاغات المباشرة الواردة من موظفي الاستقبال أو أفراد الأمن المناوبين.
3. الشكاوى الرسمية المقدمة من الطلبة أو الموظفين.
4. مراجعة سجلات الدخول والخروج وكاميرات المراقبة المعتمدة داخل مباني السكن.

ثالثاً: الإجراءات التنفيذية

1. في حال ضبط أي مخالفة تتعلق بدخول الزوار أو عدم الالتزام بضوابط الزيارة، يتم إخراج الزائر فوراً من المبنى.
2. التنسيق لعقد اجتماع مع الطالب للاستماع إلى إفادته ومناقشة الموضوع.
3. يتم توثيق المخالفة رسمياً في نموذج مخالفات السكن المعتمد، وإشعار الطالب المضيف بالمخالفة خطياً.
4. في حال تكرار المخالفة، يتم تطبيق نظام التصعيد التأديبي المعتمد وفق عدد المخالفات المسجلة على الطالب المضيف.
5. في حال المخالفات الجسيمة (مثل المبيت أو إعارة بطاقة الدخول)، يتم التحفظ على بطاقة الدخول مؤقتاً وإحالة الطالب المضيف للجنة النظام الجامعي لاتخاذ ما يلزم.

رابعاً: الأحكام العامة

1. تُعد جميع مخالفات الزوار مخالفات مسجلة على الطالب المضيف نفسه وتُطبق بحقه الإجراءات التأديبية المعتمدة.
2. تحتفظ إدارة السكن الطلابي والحياة السكنية بحقها في منع أي زائر من دخول السكن في أي وقت إذا رأت أن وجوده يشكل خطراً على النظام أو السلامة أو راحة الطلبة.
3. لا يُعفي خروج الزائر من السكن من مسؤولية الطالب المضيف عن المخالفة المرتكبة.
4. يحق للإدارة اتخاذ أي إجراء إضافي تراه مناسباً بما يتوافق مع أنظمة جامعة قطر ولوائح السكن الطلابي المعتمدة.

أحكام

- كل ما لم يرد به نص في هذه الضوابط والإجراءات التشغيلية للسكن الطلابي يُرجع فيه إلى لوائح الجامعة ذات الصلة
- تخضع بعض المعلومات الواردة في هذه الضوابط والإجراءات التشغيلية للسكن الطلابي للمراجعة أو التعديل من حين لآخر، بما يتوافق مع السياسات المعتمدة والأنظمة المعمول بها لدى الجامعة

الضوابط الخاصة بالصيانة داخل السكن الطلابي

أولاً: الضوابط

1. يلتزم الطلبة المقيمون بتقديم جميع طلبات الصيانة من خلال أخصائي السكن الطلابي فقط، ويُحظر عليهم التواصل المباشر مع أي جهة أخرى داخل الجامعة أو خارجها بخصوص أعمال الصيانة داخل السكن.
2. يلتزم الطالب المقيم بالإبلاغ الفوري عن أي أعطال أو أضرار في الغرفة أو المرافق المشتركة فور ملاحظتها، وعدم إهمالها أو محاولة إصلاحها ذاتياً.
3. يُحظر إجراء أي تعديلات أو إصلاحات ذاتية داخل الغرفة أو المرافق دون موافقة رسمية من إدارة السكن الطلابي والحياة السكنية.

ثانياً: آلية الكشف

يتم رصد أعطال ومخالفات الصيانة من خلال:

- بلاغات الطلبة عبر أخصائي السكن.
- الجولات التفتيشية الدورية.
- بلاغات موظفي الأمن أو الاستقبال.
- تقارير فرق الصيانة المعتمدة.

ثالثاً: الإجراءات التنفيذية

1. يقوم أخصائي السكن بتوثيق طلب الصيانة ورفعها للجهة المختصة عبر النظام المعتمد.
2. يتم تحديد مستوى أولوية الطلب (طارئ - عاجل - اعتيادي) حسب طبيعة العطل.
3. يتم تنفيذ أعمال الصيانة من قبل الفرق المعتمدة فقط.
4. يتم إشعار الطالب بموعد التنفيذ أو أي تحديثات متعلقة بالطلب.
5. في حال تسبب الطالب بضرر متعمد، يتم تحميله تكلفة الإصلاح حسب الأنظمة المعتمدة.

أحكام

1. لا تتحمل إدارة السكن أي مسؤولية عن الأضرار الناتجة عن تأخر الإبلاغ عن الأعطال من قبل الطالب.
2. يحق للإدارة اتخاذ الإجراءات التأديبية بحق الطالب في حال ثبوت التدخل غير المصرح به في أعمال الصيانة.
3. تُطبق جميع إجراءات الصيانة وفق أنظمة جامعة قطر والجهات الفنية المختصة المعتمدة.
4. كل ما لم يرد به نص في هذه الضوابط والإجراءات التشغيلية للسكن الطلابي يُرجع فيه إلى لوائح الجامعة ذات الصلة.
5. تخضع بعض المعلومات الواردة في هذه الضوابط والإجراءات التشغيلية للسكن الطلابي للمراجعة أو التعديل من حين لآخر، بما يتوافق مع السياسات المعتمدة والأنظمة المعمول بها لدى الجامعة.

الضوابط الخاصة بالمواصلات والمركبات والمواقف داخل السكن الطلابي

أولاً: الضوابط

1. يلتزم جميع الطلبة المقيمين في السكن الطلابي باستخراج تصريح المركبات الجامعي (مراحب) أو أي تصاريح أخرى تعتمدها أو تطلبها إدارة السكن الطلابي والحياة السكنية لاستخدام المركبات داخل نطاق السكن.
2. يلتزم الطلبة باستخدام المواقف المعتمدة والمخصصة فقط لمركبات السكن الطلابي، ويحظر الوقوف في الممرات أو أمام المداخل أو المخارج أو مناطق الطوارئ.

ثانياً: ضوابط الدراجات

3. يلتزم الطلبة بتوقيف الدراجات في الأماكن المخصصة والمعتمدة لوقوف الدراجات فقط.
4. يُحظر منعاً باتاً:
 - توقيف الدراجات داخل المباني.
 - توقيفها أمام الغرف أو الصالات الداخلية.
 - توقيفها في الممرات أو المناطق المشتركة أو أمام مخارج الطوارئ.
5. يُحظر إدخال الدراجات إلى داخل المباني السكنية تحت أي ظرف.

ثالثاً: آلية الكشف

يتم رصد مخالفات المركبات والدراجات من خلال:

- الجولات التفتيشية.
- بلاغات الأمن والاستقبال.
- مراجعة كاميرات المراقبة.
- بلاغات الطلبة.

رابعاً: الإجراءات التنفيذية

1. التنسيق لعقد اجتماع مع الطالب للاستماع إلى إفادته ومناقشة الموضوع.
2. يتم توجيه تنبيه فوري وإزالة المركبة أو الدراجة المخالفة.
3. في حال تكرار المخالفة، يتم تسجيل مخالفة رسمية على الطالب.
4. يجوز سحب التصريح مؤقتاً أو دائماً حسب جسامة المخالفة.
5. يتم توثيق جميع المخالفات في النظام المعتمد.

خامساً: أحكام

1. لا تتحمل إدارة السكن أي مسؤولية عن الأضرار التي قد تلحق بالمركبات أو الدراجات المخالفة.
2. يحق للإدارة إزالة أي مركبة أو دراجة مخالفة دون الرجوع للطالب.
3. تُطبق هذه الضوابط وفق لوائح جامعة قطر والجهات المختصة.
4. كل ما لم يرد به نص في هذه الضوابط والإجراءات التشغيلية للسكن الطلابي يُرجع فيه إلى لوائح الجامعة ذات الصلة.
5. تخضع بعض المعلومات الواردة في هذه الضوابط والإجراءات التشغيلية للسكن الطلابي للمراجعة أو التعديل من حين لآخر، بما يتوافق مع السياسات المعتمدة والأنظمة المعمول بها لدى الجامعة.

الضوابط الخاصة بغرف الغسيل واستعمال آلات الغسيل والتنظيف داخل السكن الطلابي

أولاً: الضوابط

1. يُحظر نشر الملابس في الشرفات أو على النوافذ أو في الممرات أو داخل الغرف، نظرًا لتوفر آلات تنشيف الملابس المعتمدة في كل طابق.
2. يلتزم الطلبة باستخدام غرف الغسيل والآلات المخصصة لها فقط وعدم تشغيل أي أجهزة غسيل أو تنشيف داخل الغرف.
3. يلتزم الطالب بالالتزام بالتعليمات التشغيلية المثبتة داخل غرف الغسيل من حيث طريقة الاستخدام، وأوقات التشغيل، والطاقة الاستيعابية للآلات.
4. يُحظر ترك الملابس داخل الآلات بعد انتهاء دورة الغسيل أو التنشيف، ويجب إخراجها فور انتهاء التشغيل احترامًا لحقوق باقي الطلبة.
5. يُحظر العبث بالآلات أو محاولة صيانتها ذاتيًا أو تعطيلها أو إساءة استخدامها.

ثانيًا: آلية الكشف

يتم رصد مخالفات غرف الغسيل من خلال:

- الجولات التفتيشية.
- بلاغات الطلبة.
- تقارير فرق الصيانة.
- بلاغات موظفي الأمن أو الاستقبال.

ثالثًا: الإجراءات التنفيذية

1. التنسيق لعقد اجتماع مع الطالب للاستماع إلى إفادته ومناقشة الموضوع.
2. يتم توجيه تنبيه فوري للطلاب المخالف وإزالة المخالفة فورًا.
3. في حال تكرار المخالفة، يتم تسجيل مخالفة رسمية.
4. في حال ثبوت العبث أو الإضرار بالآلات، يتحمل الطالب تكلفة الإصلاح.
5. يتم توثيق جميع المخالفات في النظام المعتمد.

أحكام

1. لا تتحمل إدارة السكن أي مسؤولية عن فقدان أو تلف الملابس المتروكة داخل الآلات.
2. يحق للإدارة اتخاذ أي إجراء تراه مناسبًا للحفاظ على النظام والنظافة العامة.
3. كل ما لم يرد به نص في هذه الضوابط والإجراءات التشغيلية للسكن الطلابي يُرجع فيه إلى لوائح الجامعة ذات الصلة
4. تخضع بعض المعلومات الواردة في هذه الضوابط والإجراءات التشغيلية للسكن الطلابي للمراجعة أو التعديل من حين لآخر، بما يتوافق مع السياسات المعتمدة والأنظمة المعمول بها لدى الجامعة

الضوابط الخاصة بالفعاليات، التجمعات، والإعلام داخل السكن الطلابي

أولاً: الضوابط

1. يُحظر تنظيم أو تنفيذ أي تجمعات أو فعاليات أو مبادرات أو حملات أو أنشطة داخل السكن الطلابي إلا بعد الرجوع إلى إدارة السكن الطلابي والحياة السكنية والحصول على موافقة خطية مسبقة.
2. يُحظر التصوير داخل مباني السكن الطلابي أو نشر أي محتوى إعلامي أو مواد مرئية أو مسموعة عبر مواقع التواصل الاجتماعي أو أي وسيلة إعلامية أخرى، إلا بعد الحصول على موافقة رسمية من إدارة السكن الطلابي والحياة السكنية وبالتنسيق مع الجهات المختصة في جامعة قطر.
3. يُحظر نشر أو تداول أو الترويج لأي معلومات خاطئة أو مضللة أو محتوى يسيء لسمعة الجامعة أو السكن الطلابي بأي وسيلة كانت.
4. يُحظر التحريض أو الدعوة إلى أي تجمعات غير مصرح بها داخل السكن أو عبر المنصات الرقمية المرتبطة به.
5. في حال عدم الالتزام بهذه الضوابط، يُعد الطالب مرتكباً لمخالفة جسيمة تستوجب الإجراءات التأديبية المعتمدة.

ثانياً: آلية الكشف

يتم رصد المخالفات من خلال:

- بلاغات موظفي الأمن أو أخصائيي السكن.
- الجولات التفتيشية.
- الشكاوى الرسمية.

ثالثاً: الإجراءات التنفيذية

1. التنسيق لعقد اجتماع مع الطالب للاستماع إلى إفادته ومناقشة الموضوع.
2. يتم إيقاف أي فعالية أو تجمع أو نشاط إعلامي غير مصرح به فوراً.
3. يتم توثيق المخالفة رسمياً وإشعار الطالب خطياً.
4. يتم إحالة الطالب للجنة النظام الجامعي لاتخاذ الإجراءات التأديبية المناسبة.
5. يتم التنسيق مع الجهات المختصة في الجامعة عند الحاجة.

أحكام

1. تحتفظ إدارة السكن بحقها في رفض أو إيقاف أي نشاط أو محتوى إعلامي ترى أنه يتعارض مع الأنظمة أو القيم أو السلامة العامة.
2. لا يُعفى الطالب من المسؤولية في حال تمت المخالفة عبر أي منصة رقمية.
3. تُطبق هذه الضوابط وفق لوائح جامعة قطر والأنظمة المعمول بها في دولة قطر.
4. كل ما لم يرد به نص في هذه الضوابط والإجراءات التشغيلية للسكن الطلابي يُرجع فيه إلى لوائح الجامعة ذات الصلة.
5. تخضع بعض المعلومات الواردة في هذه الضوابط والإجراءات التشغيلية للسكن الطلابي للمراجعة أو التعديل من حين لآخر، بما يتوافق مع السياسات المعتمدة والأنظمة المعمول بها لدى الجامعة.

الضوابط الخاصة بالطعام في كافتيريا السكن الطلابي

أولاً: الضوابط

1. يُحظر إخراج الطعام أو أدوات الطعام من صالة الطعام المخصصة داخل كافتيريا السكن الطلابي إلى أي مكان آخر داخل أو خارج مباني السكن.
2. يُحظر تناول الطعام في الممرات أو الغرف أو الساحات أو أي مناطق غير مخصصة لذلك داخل السكن الطلابي.
3. يُمنع رمي أو ترك بقايا الطعام أو الأواني أو أدوات الأكل خارج مباني السكن، بما في ذلك:
 - مواقف السيارات.
 - محيط المباني.
 - الساحات والممرات الخارجية.
4. يلتزم الطلبة بالحفاظ على نظافة صالة الطعام والالتزام بالتعليمات الصحية المعتمدة.

ثانياً: آلية الكشف

يتم رصد المخالفات من خلال:

- الجولات التفتيشية.
- بلاغات موظفي الكافتيريا.
- بلاغات الأمن.
- كاميرات المراقبة.

ثالثاً: الإجراءات التنفيذية

1. التنسيق لعقد اجتماع مع الطالب للاستماع إلى إفادته ومناقشة الموضوع.
2. توجيه تنبيه فوري للطالب المخالف وإزالة المخالفة.
3. تسجيل مخالفة رسمية في حال التكرار.
4. تحميل الطالب تكلفة أي أعمال تنظيف إضافية في حال تسبب بأي مخلفات

أحکم _____ ام عام _____

1. لا تتحمل إدارة السكن أي مسؤولية عن الأضرار الناتجة عن سوء استخدام مرافق الكافتيريا.
2. تُطبق هذه الضوابط وفق الأنظمة الصحية المعتمدة في جامعة قطر.
3. كل ما لم يرد به نص في هذه الضوابط والإجراءات التشغيلية للسكن الطلابي يُرجع فيه إلى لوائح الجامعة ذات الصلة
4. تخضع بعض المعلومات الواردة في هذه الضوابط والإجراءات التشغيلية للسكن الطلابي للمراجعة أو التعديل من حين لآخر، بما يتوافق مع السياسات المعتمدة والأنظمة المعمول بها لدى الجامعة

ضوابط استعمال المطابخ داخل السكن الطلابي

أولاً: الضوابط

1. يلتزم الطلبة بمراقبة جميع أنشطة الطهي وعدم مغادرة المطبخ قبل الانتهاء الكامل من عملية الطهي.
2. يلتزم الطلبة بمراعاة معايير السلامة والنظافة عند استخدام المطابخ المخصصة للطهي، والالتزام بالتعليمات التشغيلية المعتمدة والمعلّقة داخلها.
3. يُحظر ترك الأجهزة الكهربائية أو مواقد الطهي تعمل دون مراقبة.
4. يُمنع تخزين الأطعمة أو المشروبات سريعة التلف داخل الغرف أو المطابخ بشكل غير صحي أو خارج وسائل الحفظ المخصصة.
5. يلتزم الطلبة بتنظيف مكان الطهي بعد الاستخدام وإزالة بقايا الطعام والنفايات فوراً.

ثانياً: آلية الكشف

يتم رصد المخالفات من خلال:

- الجولات التفتيشية.
- بلاغات الأمن أو العاملات
- تقارير فرق السلامة.
- بلاغات الطلبة.

ثالثاً: الإجراءات التنفيذية

1. التنسيق لعقد اجتماع مع الطالب للاستماع إلى إفادته ومناقشة الموضوع.
2. توجيه تنبيه فوري وإيقاف المخالفة فوراً.
3. تسجيل مخالفة رسمية في حال التكرار.
4. تحميل الطالب تكلفة أي تنظيف أو أضرار ناتجة عن سوء الاستخدام.
5. في حال المخالفات الجسيمة، يتم إحالة الطالب للإجراءات التأديبية.

أحكَام عام

1. لا تتحمل إدارة السكن أي مسؤولية عن الأضرار الناتجة عن سوء استخدام المطابخ.
2. تُطبق هذه الضوابط وفق تعليمات الدفاع المدني والمعايير الصحية المعتمدة في دولة قطر.
3. كل ما لم يرد به نص في هذه الضوابط والإجراءات التشغيلية للسكن الطلابي يُرجع فيه إلى لوائح الجامعة ذات الصلة
4. تخضع بعض المعلومات الواردة في هذه الضوابط والإجراءات التشغيلية للسكن الطلابي للمراجعة أو التعديل من حين لآخر، بما يتوافق مع السياسات المعتمدة والأنظمة المعمول بها لدى الجامعة

ضوابط خاصة بالتسكين في الغرف الفردية

1. تمنح أولوية التسكين في الغرف المفردة لطلبة الدراسات العليا
2. تمنح أولوية التسكين في الغرف المفردة لطلبة ذوي الاحتياجات الخاصة، وذلك وفق ما توصي به التقارير الطبية أو مركز الدمج وذوي الاحتياجات الخاصة
3. يتم تخصيص غرف مفردة كاستثناء، وفق ما تفرره الإدارة العليا في قطاع شؤون الطلاب وإدارة السكن الطلابي والحياة السكنية
4. في حال رغبة الطالب بالإقامة بمفرده في غرفة مزدوجة بعد مغادرة زميله:
 - ✓ يحق لإدارة السكن فرض رسوم الغرفة المفردة.
 - ✓ هذا الخيار غير متاح دائمًا ويخضع لتقدير الإدارة وتوفر الشواغر
5. تحتفظ إدارة السكن الطلابي والحياة السكنية بحق:
 - 6. الموافقة أو عدم الموافقة على التسكين في الغرف المفردة.
 - 7. نقل الطالب من غرفة مفردة إلى غرفة أخرى عند الحاجة لأسباب تنظيمية، صحية، أو تشغيلية \.
8. يخضع التسكين في الغرف المفردة لتوفر الشواغر، ولا يُعد ذلك حقًا مكتسبًا للطلاب، حتى في حال انطباق معايير الأولوية عليه.
9. يتم إحالة حالات الطلبة ذوي الاحتياجات الخاصة إلى مركز الدمج وذوي الاحتياجات الخاصة لتحديد الأهلية، وذلك بالتشاور والتنسيق مع إدارة السكن الطلابي والحياة السكنية
10. كل ما لم يرد به نص في هذه الضوابط والإجراءات التشغيلية للسكن الطلابي يُرجع فيه إلى لوائح الجامعة ذات الصلة
11. تخضع بعض المعلومات الواردة في هذه الضوابط والإجراءات التشغيلية للسكن الطلابي للمراجعة أو التعديل من حين لآخر، بما يتوافق مع السياسات المعتمدة والأنظمة المعمول بها لدى الجامعة

ضوابط خاصة بالتسكين في الغرف المزدوجة

1. التسكين: يتم التسكين بمعدل طالبين في الغرفة الواحدة أو حسيماً تقرره الإدارة العليا في قطاع شؤون الطلاب وإدارة السكن الطلابي والحياة السكنية من معايير وضوابط ويراعي عند التسكين عدة اعتبارات منها: (السنة الدراسية - التخصص العلمي - رغبة الطالب قدر الإمكان) وذلك بغية التجانس والتكيف.
2. يعفى الطلبة القطريون من دفع رسوم السكن الطلابي للغرفة المزدوجة
3. تحتفظ إدارة السكن الطلابي بحق نقل الطلبة إلى غرف أخرى لأغراض الدمج (وجود طالب واحد فقط في غرفة مزدوجة) أو مشكلات الصيانة أو السلامة أو الصحة أو انتهاكات لتعليمات السكن الطلابي أو أسباب أخرى.
4. يحق لإدارة السكن نقل الطالب/ة إلى غرفة أخرى مع طالب آخر عند مغادرة أحد الطلاب المشتركين بالغرفة نهائياً وبقاء مكانه شاغراً أو فرض سعر الغرفة المفردة إذا رغب الطالب الإقامة بمفرده في الغرفة (هذا الخيار غير متاحاً دائماً)
5. جميع غرف السكن الطلابي غرف مزدوجة، ويُقيم فيها طالبان في الغرفة الواحدة، ما لم تقرر إدارة السكن خلاف ذلك.
6. يتم التسكين في الغرف المزدوجة وفق معايير وضوابط تعتمدها الإدارة العليا في قطاع شؤون الطلاب وإدارة السكن الطلابي والحياة السكنية.
7. يتم تخصيص الغرف المزدوجة وفق توافر الشواغر، مع أخذ تفضيلات الغرفة وزميل الغرفة الواردة في طلب السكن بعين الاعتبار، دون الالتزام بضمان اعتمادها.
8. بعد الانتهاء من تخصيص الغرف، تتم مشاركة معلومات اسم زميل الغرفة والبريد الإلكتروني لتشجيع التواصل قبل الالتحاق بالسكن.
9. تحتفظ إدارة السكن بحق تغيير الغرفة أو تعيين زميل غرفة آخر قبل تسجيل الدخول أو بعده إذا دعت الحاجة.
10. تحتفظ إدارة السكن الطلابي بحق نقل الطلبة إلى غرف أخرى لأغراض الدمج، وذلك في حال:

✓ وجود طالب واحد فقط في غرفة مزدوجة.

✓ مغادرة أحد الطلبة المشتركين في الغرفة وبقاء مكانه شاغراً.

11. يحق للإدارة نقل الطالب إلى غرفة مزدوجة أخرى مع طالب آخر، أو فرض رسوم الغرفة المفردة في حال رغبة الطالب بالإقامة بمفرده (مع العلم أن هذا الخيار غير متاح دائماً).

12. كل ما لم يرد به نص في هذه الضوابط والإجراءات التشغيلية للسكن الطلابي يُرجع فيه إلى لوائح الجامعة ذات الصلة

13. تخضع بعض المعلومات الواردة في هذه الضوابط والإجراءات التشغيلية للسكن الطلابي للمراجعة أو التعديل من حين لآخر، بما يتوافق مع السياسات المعتمدة والأنظمة المعمول بها لدى الجامعة

الضوابط الخاصة بالدخول والخروج اليومي، المبيت، والسفر داخل السكن الطلابي

أولاً: الضوابط

(أ) ضوابط عامة لجميع الطلبة

- يجب على جميع الطلبة المقيمين تسجيل الخروج والعودة من وإلى السكن الطلابي لدى الأخصائي/الأخصائية المناوبة في السجلات المعتمدة.
- يجب إعلام إدارة السكن الطلابي والحياة السكنية بموعد السفر قبل مغادرة السكن، وتقديم التصاريح المعتمدة عند الحاجة.
- لا يجوز للطلبة المقيمين المبيت خارج السكن الطلابي خلال أيام الأسبوع، ويُسمح بذلك فقط في الحالات الاضطرارية بعد الحصول على موافقة خطية مسبقة من إدارة السكن الطلابي.
- يُمنع تحويل الخروج اليومي إلى مبيت بالاتصال الهاتفي، ويجب تقديم طلب المبيت مسبقاً حسب النظام المعتمد.
- يُسمح للطلبة في الحالات الطارئة أو الاستثنائية بالتأخر عن موعد العودة للسكن الطلابي بإذن مسبق من الإدارة.
- يلتزم الطلبة باستخدام وسائل النقل الجامعية المعتمدة عند السفر حسب المواعيد المحددة.

(ب) ضوابط سكن الطلبة (بنين)

- يلتزم الطلبة بالانضباط بمواعيد الخروج والعودة للسكن قبل الساعة (12:00) منتصف الليل، أو أي مواعيد أخرى تحددها الإدارة تزامناً مع الظروف الطارئة أو الاستثنائية.
- يُسمح بالخروج الأسبوعي والمبيت خارج السكن يوم الخميس والعطل الرسمية، والعودة يوم السبت أو الأحد، بعد الحصول على إذن مسبق من اخصائي السكن .

(ج) ضوابط سكن الطالبات

1.التمام اليومي

- التمام هو إثبات وجود جميع الطالبات المقيمات داخل السكن بعد موعد الدخول اليومي النهائي .
- يتطلب التمام حضور الطالبة يومياً إلى مكتب الإدارة لإثبات الحضور في السجل المعتمد ما بين الساعة (7:00) مساءً وحتى الساعة (11:00) مساءً.

2.نظام الخروج المعتمد للطالبات

يعتمد نظام خروج الطالبات على تصريح ولي الأمر بنوعيه:

- (a) خروج حر (مفتوح): خروج يومي / خروج مبيت.
(b) خروج مقيد: خروج مع أشخاص محددين مسجلين في كشف التصاريح او خروج مع مواصلات الجامعة

- تلتزم الطالبة بالتقيد التام بنوع التصريح المعتمد، وأي مخالفة لذلك تُعد مخالفة جسيمة.

3.مواعيد العودة للطالبات

- تلتزم الطالبات بالعودة إلى السكن قبل الساعة (12:00) مساءً.
- تُغلق بوابة السكن عند الساعة (12:00) مساءً

4. السفر والزيارات

- يجب على الطالبة إعلام الإدارة بموعد السفر مسبقًا وإرسال تصريح السفر من ولي الأمر.
- في حال السفر خارج دولة قطر أثناء الدراسة يجب إبلاغ أخصائية السكن كتابة عبر البريد الإلكتروني .

ثانيًا: آلية الكشف

- سجلات الخروج والعودة.
- سجلات التمام اليومي.
- الجولات التفتيشية.
- كاميرات المراقبة.
- البلاغات الرسمية.

ثالثًا: الإجراءات التنفيذية

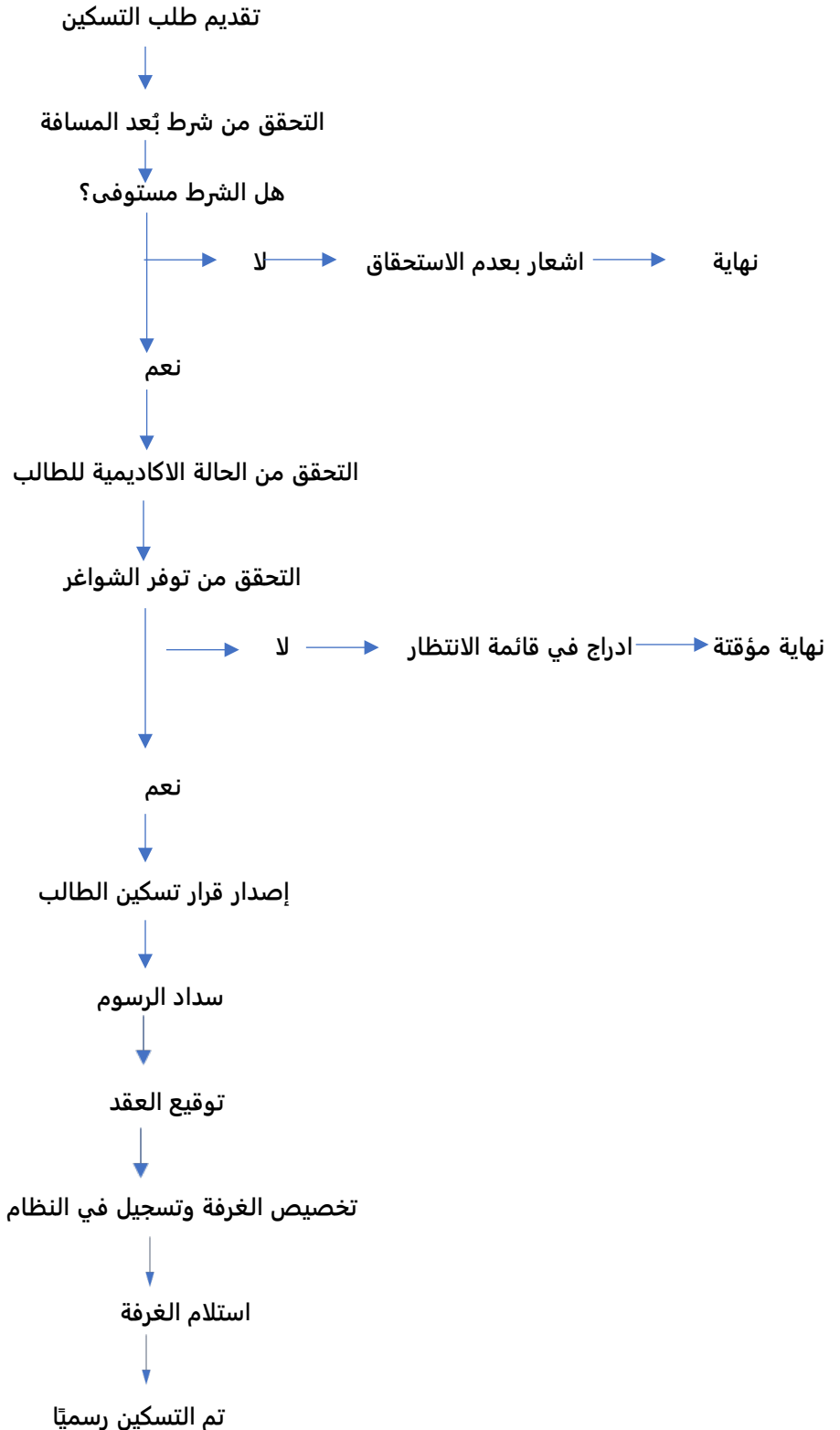
- تسجيل مخالفة رسمية عند عدم الالتزام بمواعيد الخروج أو العودة أو عدم التسجيل.
- تسجيل مخالفة رسمية عند المبيت دون تصريح أو مخالفة نوع التصريح أو السفر دون إشعار مسبق.
- إحالة الطالب/الطالبة للجنة النظام الجامعي عند التكرار.
- البت الفوري في الحالات الطارئة من قبل الإدارة.

رابعًا: الأحكام العامة

- تُسجّل جميع المخالفات الفصلية في ملف الطالب /ة الخاص بإدارة السكن
- يحق للإدارة تعديل المواعيد أو تعليق نظام الخروج في حالات الطوارئ.
- لا يُقبل الادعاء بعدم العلم بالأنظمة.
- تُطبق هذه الضوابط وفق لوائح جامعة قطر والأنظمة المعمول بها في دولة قطر.

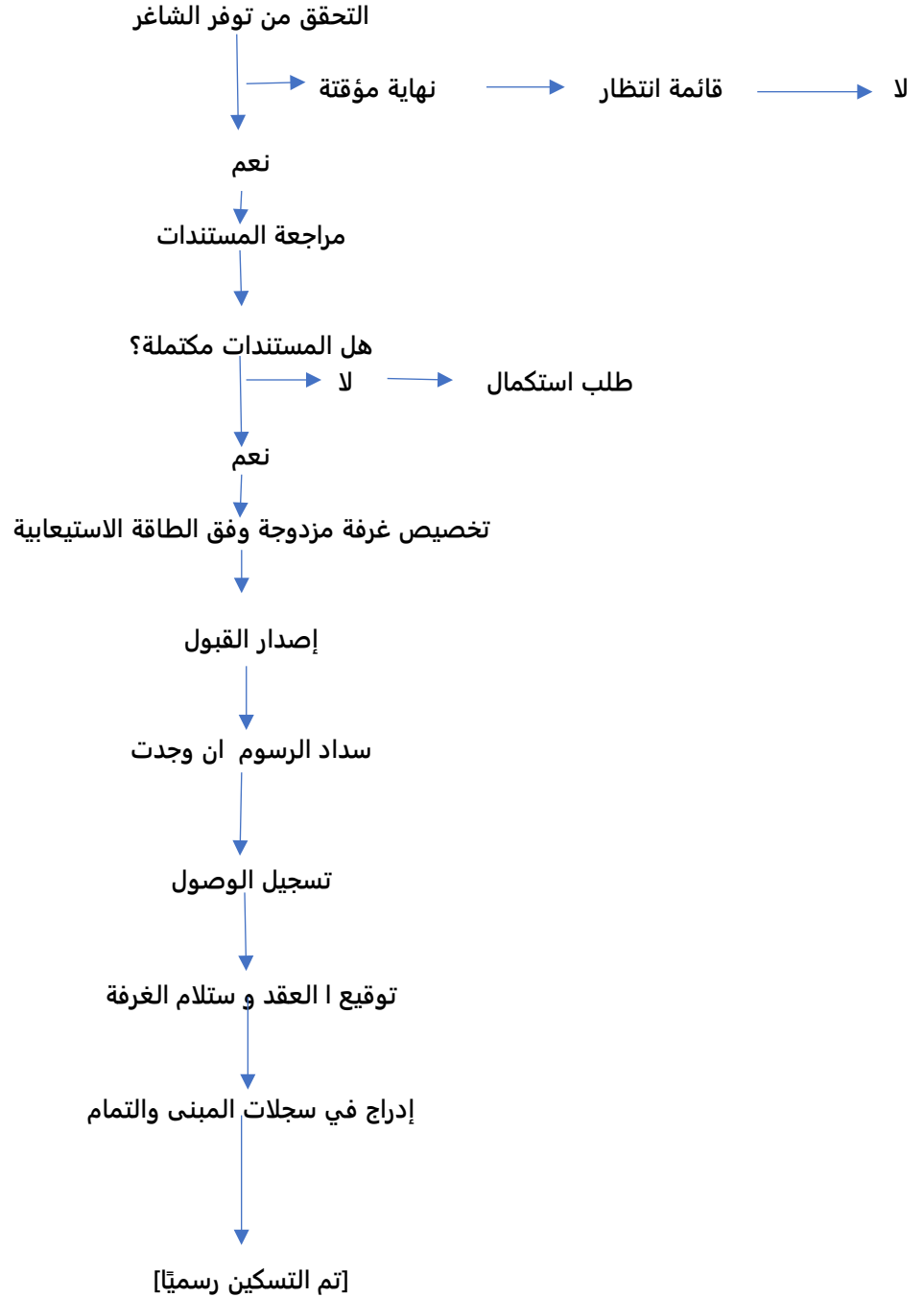
مخطط سير إجراءات التسكين

مخطط سير إجراءات التسكين
مخطط تسكين الطلبة القطريين

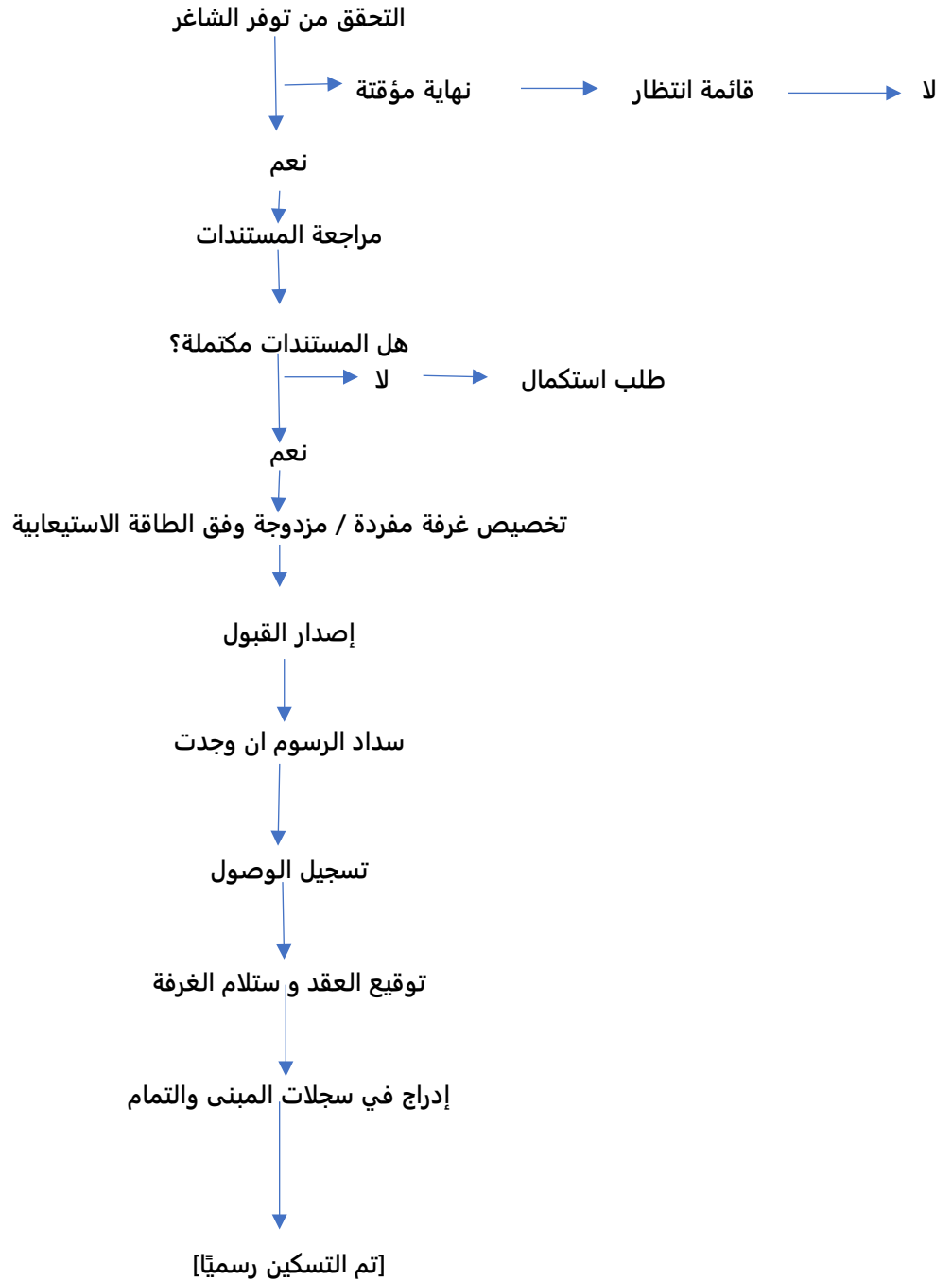


مخطط سير إجراءات التسكين
مخطط تسكين الطلبة الدوليين

استلام قائمة المقبولين من الجهة المختصة



مخطط سير إجراءات التسكين
مخطط تسكين الطلبة الزائرين
استلام قائمة المقبولين من الجهة المختصة



مخطط سير إجراءات التسكين
طلبة الجامعات والمؤسسات التعليمية الأخرى المشمولة باتفاقيات تعاون سارية المفعول
استلام قائمة المقبولين من الجهة المشمولة باتفاقية سارية المفعول

